



แผนการใช้ที่ดินระดับตำบล

ตำบลห้วยงู

อำเภอหันคา จังหวัดชัยนาท



สถานีพัฒนาที่ดินชัยนาท สำนักงานพัฒนาที่ดินเขต 1
กรมพัฒนาที่ดิน กระทรวงเกษตรและสหกรณ์
กันยายน 2566

คำนำ

การจัดทำแผนการใช้ที่ดินดำเนินการตามรัฐธรรมนูญแห่งราชอาณาจักรไทย พ.ศ. 2560 มาตรา 72(1) ที่ได้บัญญัติให้มีการวางแผนการใช้ที่ดินให้เหมาะสมกับศักยภาพของที่ดินตามหลักการพัฒนาอย่างยั่งยืน โดยแผนการใช้ที่ดินตำบลตำบลห้วยสูง อำเภอหันคา จังหวัดชัยนาท ได้นำแนวคิดของ FAO และ UNEP มาปรับใช้ คือ ความเหมาะสมทางกายภาพ ความเหมาะสมทางเศรษฐกิจ การยอมรับจากสังคม การสร้างความยั่งยืน ให้สิ่งแวดล้อม และเสนอทางเลือกการใช้ที่ดิน ร่วมกับวิธีการที่จำเป็นอื่น ๆ เช่น กระบวนการมีส่วนร่วมของชุมชน (Participatory Rural Appraisal:PRA) การประเมินคุณภาพที่ดิน เป็นต้น

สถานีพัฒนาที่ดินชัยนาท ร่วมกับสำนักงานพัฒนาที่ดินเขต 1 และกองนโยบายและแผนการใช้ที่ดิน ในการดำเนินงานวางแผนการใช้ที่ดินระดับตำบล โดยพิจารณาภาพรวมของสภาพปัญหาในด้านต่างๆ ทั้งด้านกายภาพ เศรษฐกิจ และสังคม วิเคราะห์และสังเคราะห์ข้อมูลนำไปสู่การวางแผนการใช้ที่ดินที่สอดคล้องกับศักยภาพของพื้นที่ โดยผ่านกระบวนการมีส่วนร่วมของชุมชน (PRA) ในการระบุปัญหา ความต้องการของเกษตรกรและผู้มีส่วนได้ส่วนเสีย ทั้งนี้สพด. ได้จัดทำแผนกิจกรรม/โครงการ เพื่อขับเคลื่อนแผนการใช้ที่ดินให้เป็นรูปธรรมเพื่อให้เกษตรกร มีคุณภาพชีวิตที่ดีขึ้น มีการใช้ที่ดินอย่างถูกต้องเหมาะสม รักษาสภาพแวดล้อมและอนุรักษ์ทรัพยากรในชุมชน ให้เกิดความยั่งยืนต่อไป

สถานีพัฒนาที่ดินชัยนาท

กันยายน 2566

สารบัญ

| | | หน้า |
|----------------|--|------|
| คำนำ | | |
| สารบัญ | | |
| สารบัญ | | |
| ตาราง | | |
| สารบัญรูป | | |
| บทที่ 1 | บทนำ | |
| | 1.1 ความสำคัญของการวางแผนการใช้ที่ดิน | 1-1 |
| | 1.2 หลักการและเหตุผล | 1-1 |
| | 1.3 วัตถุประสงค์ | 1-1 |
| | 1.4 ระยะเวลาและสถานที่ดำเนินงาน | 1-1 |
| | 1.5 ขั้นตอนดำเนินงาน | 1-2 |
| | 1.6 วิสัยทัศน์ของตำบล | 1-3 |
| บทที่ 2 | ข้อมูลทั่วไป | |
| | 2.1 ที่ตั้งและอาณาเขต | 2-1 |
| | 2.2 การแบ่งส่วนการปกครอง | 2-2 |
| | 2.3 สภาพภูมิประเทศ | 2-2 |
| | 2.4 สภาพภูมิอากาศ | 2-2 |
| | 2.5 สภาพการใช้ที่ดินปัจจุบัน | 2-5 |
| | 2.6 สภาพเศรษฐกิจและสังคม | 2-9 |
| บทที่ 3 | สถานภาพของทรัพยากรธรรมชาติ | |
| | 3.1 ทรัพยากรป่าไม้ | 3-1 |
| | 3.2 ทรัพยากรน้ำ | 3-1 |
| | 3.3 ทรัพยากรดิน | 3-2 |
| บทที่ 4 | กระบวนการมีส่วนร่วมของชุมชน (Participatory Rural Appraisal : PRA) | |
| | 4.1 การวิเคราะห์ผลจากการจัดทำกระบวนการมีส่วนร่วมของชุมชน | 4-1 |
| | 4.2 ระบบการปลูกพืชในปัจจุบัน | 4-4 |
| บทที่ 5 | การประเมินคุณภาพที่ดิน | |
| | 5.1 หลักการประเมินคุณภาพที่ดินด้านศักยภาพ | 5-1 |
| | 5.2 พืชเศรษฐกิจที่สำคัญของตำบล | 5-3 |
| | 5.3 ระดับความเหมาะสมของดิน | 5-3 |

สารบัญ (ต่อ)

| | | หน้า |
|----------------|--|------|
| บทที่ 6 | แผนการใช้ที่ดิน | |
| | 6.1 การวิเคราะห์ข้อมูลเพื่อการจัดทำแผนการใช้ที่ดินระดับตำบล | 6-1 |
| | 6.2 เขตการใช้ที่ดิน | 6-1 |
| บทที่ 7 | การขับเคลื่อนแผนการใช้ที่ดิน | |
| | 7.1 ขั้นตอนการดำเนินงาน | 7-1 |
| | 7.2 กิจกรรมของกรมพัฒนาที่ดินในเขตการใช้ที่ดินที่จะดำเนินการในปีงบประมาณ 2566 | 7-1 |
| | 7.3 กิจกรรมที่ขอการสนับสนุนจากส่วนราชการอื่น | 7-2 |
| | 7.4 ความต้องการของชุมชนและองค์กรปกครองส่วนท้องถิ่น | 7-2 |

เอกสารอ้างอิง

สารบัญตาราง

| ตารางที่ | | หน้า |
|----------|---|------|
| 2-1 | สถิติภูมิอากาศ ณ สถานีตรวจอากาศอำเภอเมือง จังหวัดชัยนาท ปี 2536-2565 | 2-4 |
| 2-2 | สภาพการใช้ที่ดิน ตำบลห้วยงู อำเภอหันคา จังหวัดชัยนาท | 2-7 |
| 2-3 | จำนวนประชากรและครัวเรือน ตำบลห้วยงู อำเภอหันคา จังหวัดชัยนาท | 2-10 |
| 2-4 | สัดส่วนครัวเรือนเกษตร ตำบลห้วยงู อำเภอหันคา จังหวัดชัยนาท | 2-10 |
| 2-5 | รายได้-รายจ่ายเฉลี่ยครัวเรือน ตำบลห้วยงู อำเภอหันคา จังหวัดชัยนาท ปี 2562 | 2-12 |
| 3-1 | สมบัติดิน ตำบลห้วยงู อำเภอหันคา จังหวัดชัยนาท | |
| 5-1 | ตัวอย่างการประเมินคุณภาพที่ดินด้านกายภาพของประเภทการใช้ประโยชน์ที่ดิน | 5-2 |
| 5-2 | ชั้นความเหมาะสมทางกายภาพของดิน ตำบลห้วยงู อำเภอหันคา จังหวัดชัยนาท | 5-3 |
| 6-1 | เขตการใช้ที่ดิน ตำบลห้วยงู อำเภอหันคา จังหวัดชัยนาท | 6-5 |
| 7-1 | กิจกรรมของกรมพัฒนาที่ดินในเขตเกษตรกรรมที่จะดำเนินการในปีงบประมาณ 2567-2571 | 7-4 |
| 7-2 | สรุปกิจกรรมที่ขอรับการสนับสนุนจากส่วนราชการอื่นในเขตการใช้ที่ดิน | 7-5 |
| 7-3 | เป้าหมายการดำเนินงานและงบประมาณ ตำบลห้วยงู อำเภอหันคา จังหวัดชัยนาท แผน 5 ปี (พ.ศ.2567-2571) | 7-8 |

สารบัญรูป

| รูปที่ | | หน้า |
|--------|--|------|
| 1-1 | ขั้นตอนการวางแผนการใช้ที่ดินระดับตำบล | 1-3 |
| 2-1 | ขอบเขตการปกครอง ตำบลห้วยสูง อำเภอหันคา จังหวัดชัยนาท | 2-1 |
| 2-2 | สมุดลของน้ำเพื่อการเกษตร จังหวัดชัยนาท | 2-5 |
| 2-3 | สภาพการใช้ที่ดิน ตำบลห้วยสูง อำเภอหันคา จังหวัดชัยนาท | 2-9 |
| 3-1 | ทรัพยากรดิน ตำบลห้วยสูง อำเภอหันคา จังหวัดชัยนาท | 3-4 |
| 4-1 | การวิเคราะห์สถานการณ์โดยระบบ DPSIR ของตำบลห้วยสูง อำเภอหันคา จังหวัดชัยนาท | 4-3 |
| 4-2 | ระบบการปลูกพืชในปัจจุบัน ตำบลห้วยสูง อำเภอหันคา จังหวัดชัยนาท | 4-4 |
| 6-1 | เขตการใช้ที่ดิน ตำบลห้วยสูง อำเภอหันคา จังหวัดชัยนาท | 6-6 |

บทที่ 1

บทนำ

1.1 ความสำคัญของการวางแผนการใช้ที่ดิน

ตามรัฐธรรมนูญแห่งราชอาณาจักรไทย พุทธศักราช 2560 มาตรา 72 รัฐพึงดำเนินการเกี่ยวกับที่ดิน ทรัพยากรน้ำ และพลังงาน ดังต่อไปนี้

(1) วางแผนการใช้ที่ดินของประเทศ ให้เหมาะสมกับสภาพพื้นที่และศักยภาพของที่ดิน ตามหลักการพัฒนาที่ยั่งยืน

(2) จัดให้มีการวางผังเมืองทุกระดับและบังคับการให้เป็นไปตามผังเมือง อย่างมีประสิทธิภาพ รวมตลอดทั้ง พัฒนาเมืองให้มีความเจริญ โดยสอดคล้องกับความต้องการของประชาชนในพื้นที่

1.2 หลักการและเหตุผล

ปัจจุบันกรมพัฒนาที่ดินได้ดำเนินการวางแผนการใช้ที่ดินระดับประเทศเรียบร้อยแล้ว ซึ่งเป็นการวางกรอบเชิง นโยบายมุ่งเน้นการพัฒนาด้านการเกษตรให้เกิดความสมดุลและยั่งยืนและในขณะเดียวกันต้องอนุรักษ์ ทรัพยากรธรรมชาติและสิ่งแวดล้อมควบคู่กับการรักษาคุณค่าทางศิลปวัฒนธรรม แต่ทั้งนี้เพื่อให้เกิดการใช้ ประโยชน์ที่ดินในระดับพื้นที่อย่างมีประสิทธิภาพและรักษาฐานการผลิตด้านทรัพยากรธรรมชาติอย่างยั่งยืน ตลอดห่วงโซ่อุปทาน แผนการใช้ที่ดินระดับตำบลจึงถูกนำมาใช้เป็นเครื่องมือเพื่อขับเคลื่อนการดำเนินงาน ดังกล่าว ซึ่งมีความสอดคล้องกับแผนการปฏิรูปประเทศด้านทรัพยากรธรรมชาติและสิ่งแวดล้อม ซึ่งกำหนดให้มีการจัดทำแผนการใช้ที่ดินของชาติทั้งระบบให้สอดคล้องและเหมาะสมกับศักยภาพของพื้นที่และการพัฒนา เศรษฐกิจและสังคมของประเทศ

1.3 วัตถุประสงค์

1.3.1 เพื่อรักษาเสถียรภาพของทรัพยากรให้เกิดความสมดุลและยั่งยืนภายใต้การพัฒนาด้านต่างๆ ของ ตำบล

1.3.2 เพื่อให้การใช้ที่ดินมีผลตอบแทนสูงสุดต่อหน่วยเนื้อที่อย่างยั่งยืน

1.3.3 เพื่อให้เกิดการกำหนดแผนงาน โครงการ กิจกรรม ที่สอดคล้องกับแผนการใช้ที่ดินที่กำหนดขึ้น และอยู่บนหลักการของรูปแบบเศรษฐกิจ BCG

1.4 ระยะเวลาและสถานที่ดำเนินงาน

1.4.1 ระยะเวลา 1 ตุลาคม 2565 – 30 กันยายน 2566

1.4.2 สถานที่ ตำบลห้วยงู อำเภอน้ำหนาว จังหวัดชัยนาท

1.5 ขั้นตอนการดำเนินงาน

1.5.1 รวบรวมข้อมูลปฐมภูมิและทุติยภูมิ ประกอบด้วย

1) ด้านกายภาพ ได้แก่ ทรัพยากรดิน ทรัพยากรน้ำ ทรัพยากรป่าไม้ ภูมิอากาศ สภาพการใช้ที่ดิน เขตป่าไม้ตามกฎหมายและมติคณะรัฐมนตรี ฯ

2) ด้านเศรษฐกิจและสังคม ได้แก่ การถือครองที่ดิน ลักษณะทางเศรษฐกิจของตำบล จำนวนประชากร ฯ

3) ด้านนโยบายและข้อกำหนดที่เกี่ยวข้อง ได้แก่ ยุทธศาสตร์ แผนการปฏิรูปประเทศ แผนพัฒนาเศรษฐกิจและสังคมแห่งชาติฉบับที่ 13 ยุทธศาสตร์ภาค แผนพัฒนากลุ่มจังหวัด แผนพัฒนาจังหวัด แผนพัฒนาการเกษตรและสหกรณ์ แผนพัฒนาท้องถิ่น 4 ปี ขององค์การบริหารส่วนจังหวัด เทศบาลตำบลหรือ องค์การบริหารส่วนตำบล ฯ

1.5.2 จัดทำกระบวนการมีส่วนร่วมของชุมชน (Participatory Rural Appraisal : PRA) เพื่อรับฟังความคิดเห็น ประเด็นปัญหา ความต้องการด้านต่าง ๆ ขององค์การปกครองส่วนท้องถิ่นและเกษตรกรในตำบล

1.5.3 ประเมินคุณภาพของที่ดินของพืชเศรษฐกิจหลักและพืชทางเลือกที่มีมูลค่าของตำบล

1.5.4 สังเคราะห์ข้อมูลจากข้อ 1.5.1 ถึง 1.5.3 เพื่อใช้ประกอบการวางแผนการใช้ที่ดิน

1.5.5 กำหนด (ร่าง) แผนการใช้ที่ดินระดับตำบล

1.5.6 รับฟังความคิดเห็นของผู้มีส่วนได้ส่วนเสียต่อ (ร่าง) แผนการใช้ที่ดินที่กำหนดขึ้น

1.5.7 ปรับปรุง (ร่าง) แผนการใช้ที่ดินเพื่อจัดทำแผนการใช้ที่ดินฉบับสมบูรณ์

1.5.8 นำแผนการใช้ที่ดินเข้าสู่คณะกรรมการของเขตฯ เพื่อตรวจสอบความครบถ้วน /สมบูรณ์ของเนื้อหาและองค์ประกอบ

1.5.9 เผยแพร่แผนการใช้ที่ดินเพื่อนำไปสู่การขับเคลื่อนการดำเนินงาน ประกอบด้วย

1) องค์การปกครองส่วนท้องถิ่น นำแผนการใช้ที่ดินที่จัดทำขึ้นไปประกอบการจัดทำแผนการพัฒนาของตำบล เพื่อนำไปสู่การของงบประมาณที่มีความสอดคล้องกับศักยภาพด้านการผลิตและสถานภาพของทรัพยากรของตำบล

2) กรมพัฒนาที่ดิน โดยสำนักงานพัฒนาที่ดินจังหวัด กำหนดแผนงาน/โครงการ/กิจกรรม ที่สอดคล้องกับแผนการใช้ที่ดินที่กำหนดขึ้นในแต่ละเขตและสามารถใช้ประกอบการของงบประมาณในพื้นที่อย่างมีหลักการและเป็นที่ยอมรับ

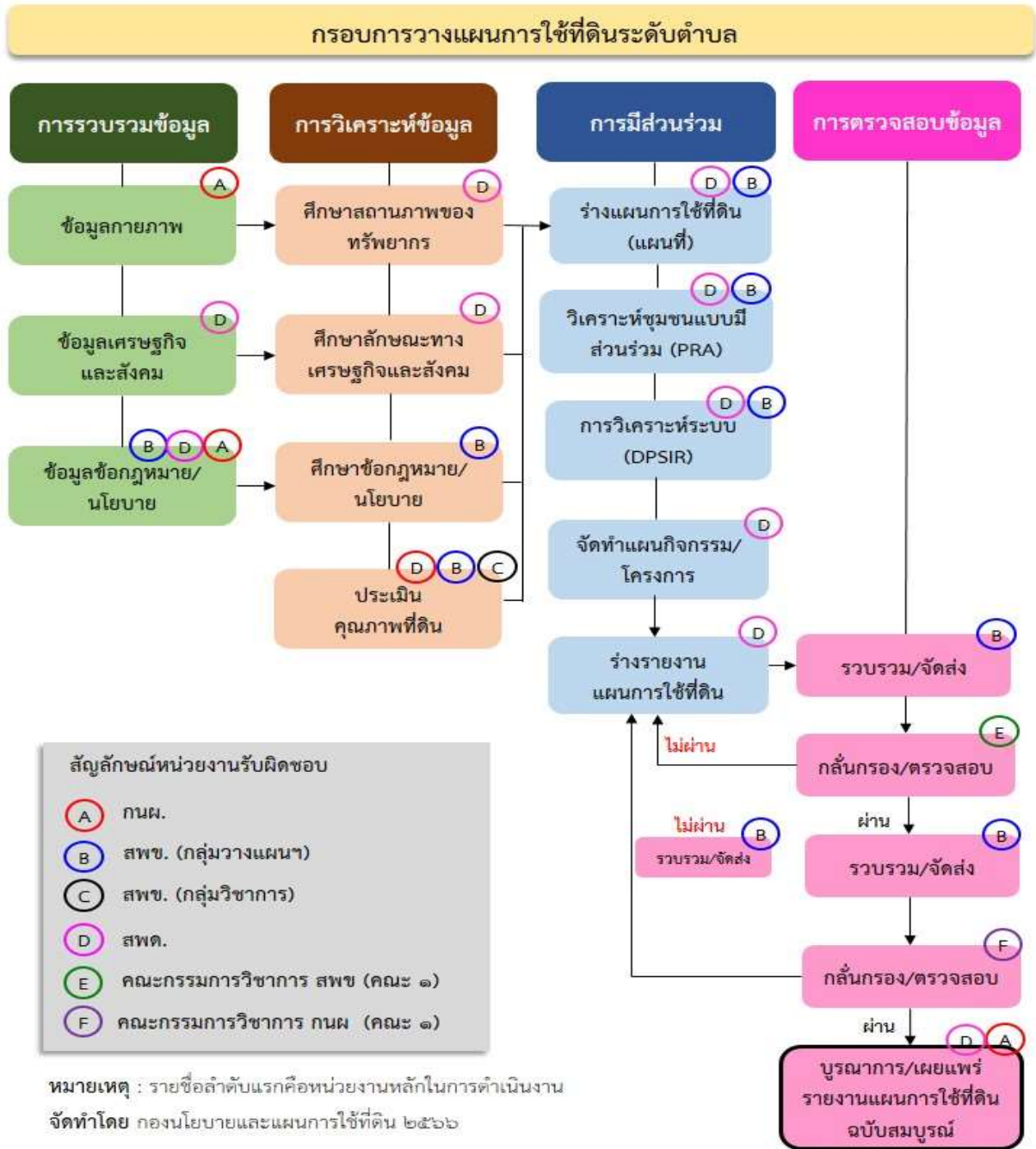
3) หน่วยงานราชการอื่น ๆ สามารถใช้เป็นข้อมูลพื้นฐานประกอบแผนงาน/โครงการ/กิจกรรม ที่สอดคล้องกับแผนการใช้ที่ดินที่กำหนดขึ้นในแต่ละเขต

ขั้นตอนการวางแผนการใช้ที่ดินระดับตำบลแสดงดังรูปที่ 1-1

1.6 วิสัยทัศน์ของตำบล

การเกษตรก้าวหน้า พัฒนาคุณภาพชีวิต ดำเนินตามแนวคิด เศรษฐกิจพอเพียง

(<http://www.huaingucity.go.th/vision.php>)



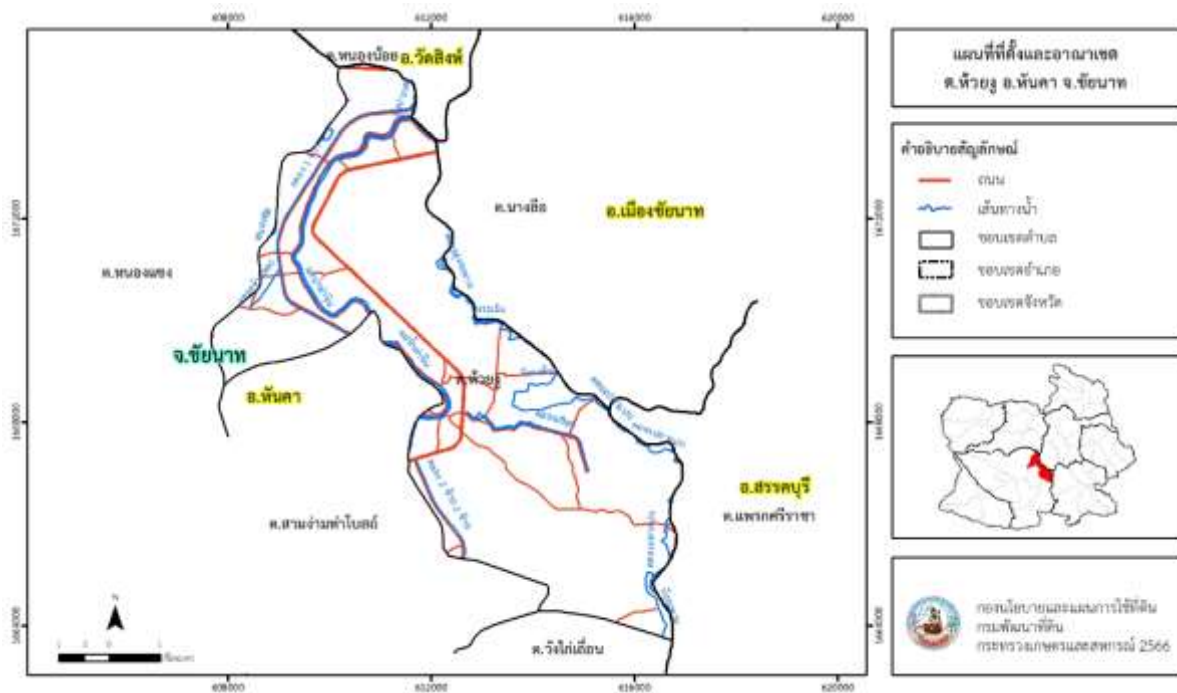
รูปที่ 1-1 ขั้นตอนการวางแผนการใช้ที่ดินระดับตำบล

บทที่ 2 ข้อมูลทั่วไป

2.1 ที่ตั้งและอาณาเขต

ตำบลห้วยยูง อำเภอหันคา จังหวัดชัยนาท ตั้งอยู่ทางทิศใต้ของอำเภอเมืองชัยนาท มีพื้นที่ประมาณ 39 ตารางกิโลเมตร หรือ 24,183 ไร่ โดยมีอาณาเขตติดต่อ ดังนี้ (รูปที่ 2-1)

| | | |
|-------------|-----------|--|
| ทิศเหนือ | ติดต่อกับ | ตำบลหนองน้อย อำเภอวัดสิงห์ ตำบลนางลือ อำเภอเมืองชัยนาท จังหวัดชัยนาท |
| ทิศใต้ | ติดต่อกับ | ตำบลวังไก่อีเรือน อำเภอหันคา จังหวัดชัยนาท |
| ทิศตะวันออก | ติดต่อกับ | ตำบลแพรกศรีราชา อำเภอสรรคบุรี จังหวัดชัยนาท |
| ทิศตะวันตก | ติดต่อกับ | ตำบลหนองแซง ตำบลสามง่ามท่าโบสถ์ อำเภอหันคา จังหวัดชัยนาท |



รูปที่ 2-1 แผนที่ที่ตั้งและอาณาเขตตำบลห้วยยูง อำเภอหันคา จังหวัดชัยนาท

2.2 การแบ่งส่วนการปกครอง

ตำบลห้วยงู อำเภอหันคา จังหวัดชัยนาท แบ่งส่วนการปกครองออกเป็น 11 หมู่บ้าน ดังนี้

| | |
|--------------------------|--------------------------------|
| หมู่ที่ 1 บ้านคลองจันทน์ | หมู่ที่ 7 บ้านท่าแก้ว |
| หมู่ที่ 2 บ้านหมื่นเทพ | หมู่ที่ 8 บ้านท่าแก้ว |
| หมู่ที่ 3 บ้านห้วยงู | หมู่ที่ 9 บ้านโคกหมู |
| หมู่ที่ 4 บ้านดอนซงโค | หมู่ที่ 10 บ้านคลองห้วยงูพัฒนา |
| หมู่ที่ 5 บ้านหนองกระเบา | หมู่ที่ 11 บ้านวังสามัคคี |
| หมู่ที่ 6 บ้านดอนซาก | |

2.3 สภาพภูมิประเทศ

ลักษณะพื้นที่ทั่วไปส่วนใหญ่เป็นที่ราบลุ่ม สภาพพื้นที่ราบเรียบถึงค่อนข้างราบเรียบ เป็นส่วนหนึ่งของที่ราบลุ่มเจ้าพระยา มีแม่น้ำท่าจีนไหลผ่านหมู่บ้าน ซึ่งเป็นลำน้ำสาขาของแม่น้ำเจ้าพระยา นอกจากนี้ยังมี คลองธรรมชาติ คลองขุด และคลองชลประทานไหลผ่านที่สำคัญ เช่น คลองทุ่งละหาน คลองจันทร์

2.4 สภาพภูมิอากาศ

จากการศึกษาสถิติภูมิอากาศ (ปี พ.ศ.2536-2565) พบว่า ตำบลห้วยงู อำเภอหันคา จังหวัดชัยนาท มีรายละเอียดดังนี้

2.4.1 อุณหภูมิ

มีอุณหภูมิโดยเฉลี่ยทั้งปี 28.1 องศาเซลเซียส อุณหภูมิสูงสุดเฉลี่ย 33.8 องศาเซลเซียส ในเดือนเมษายน และอุณหภูมิต่ำสุดเฉลี่ย 23.8 องศาเซลเซียส ในเดือนมกราคม

2.4.2 ปริมาณน้ำฝน

มีปริมาณน้ำฝนรวมทั้งปี 1,035.9 มิลลิเมตร มีฝนตกประมาณ 101 วัน เดือนที่มีฝนตกมากที่สุด ในเดือนกันยายน มีปริมาณฝน 238.8 มิลลิเมตร และมีฝนตกประมาณ 18 วัน

2.4.3 สมดุลน้ำเพื่อการเกษตร

จากข้อมูลสถิติภูมิอากาศในคาบ 30 ปี (ปี พ.ศ.2536-2565) ณ สถานีตรวจอากาศเกษตรจังหวัดชัยนาท ได้นำมาวิเคราะห์สมดุลของน้ำเพื่อการเกษตร ซึ่งเป็นการวิเคราะห์หาช่วงฤดูกาลเพาะปลูกพืชตลอดจนช่วงระยะเวลาที่พืชเสี่ยงต่อการขาดน้ำ ข้อมูลที่นำมาวิเคราะห์ คือ ปริมาณน้ำฝน และศักยภาพการคายระเหยน้ำอ้างอิง (ETo) ซึ่งคำนวณด้วยโปรแกรม Cropwat for Windows Version 8.0 โดยใช้สมการ Penman-Monteith สามารถสรุปสมดุลของน้ำเพื่อการเกษตรในเขตอาศัยน้ำฝนได้ดังนี้

ช่วงที่เหมาะสมต่อการปลูกพืช เป็นช่วงที่ค่าปริมาณน้ำฝนมากกว่าค่า 0.5 การระเหยจากผิวดินและการคายน้ำของพืช เป็นช่วงที่ดินมีความชุ่มชื้นพอเหมาะต่อการเพาะปลูกพืช เป็นช่วงที่ดินมีความชุ่มชื้นพอเหมาะต่อการเพาะปลูกพืช ซึ่งช่วงนี้เริ่มตั้งแต่ปลายเดือนเมษายนถึงต้นเดือนพฤศจิกายน

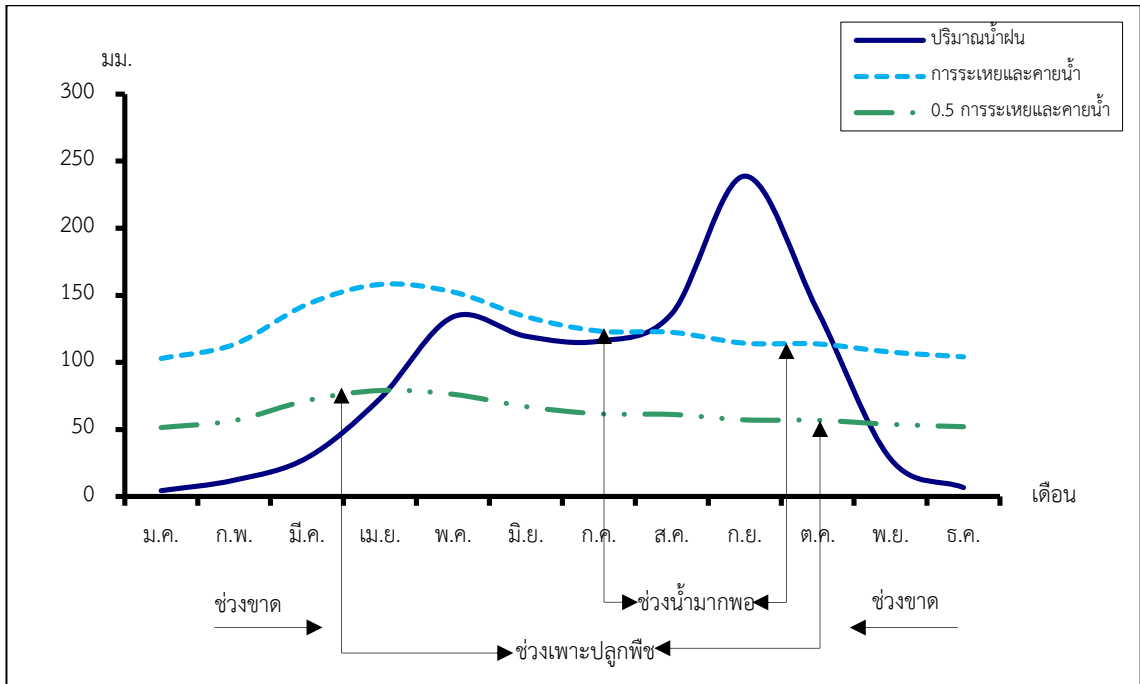
ช่วงที่มีน้ำมากเกินพอ เป็นช่วงที่ค่าปริมาณน้ำฝนมากกว่าค่าการระเหยจากผิวดินและการคายน้ำของพืช ซึ่งช่วงนี้เริ่มตั้งแต่ต้นเดือนสิงหาคมถึงปลายเดือนตุลาคม

ช่วงขาดน้ำ เป็นช่วงฤดูแล้งที่ค่าปริมาณน้ำฝนน้อยกว่าค่า 0.5 การระเหยจากผิวดิน และการคายน้ำของพืช ซึ่งพืชอาจเสียหายจากการขาดแคลนน้ำได้ ซึ่งช่วงนี้เริ่มตั้งต้นเดือนพฤศจิกายนถึงปลายเดือนเมษายน (ตารางที่ 2-1 และรูปที่ 2-2)

ตารางที่ 2-1 สถิติภูมิอากาศ ณ สถานีตรวจอากาศเกษตรจังหวัดชัยนาท¹ (ปี พ.ศ.2536-2565)

| เดือน | อุณหภูมิ (°ซ) | | | ความชื้นสัมพัทธ์ (%) | ปริมาณน้ำฝน (มม.) | จำนวนวันที่ฝนตก (วัน) | ศักยภาพการคายระเหยน้ำ (มม.) | ปริมาณฝนใช้การ ² (มม.) |
|--------|---------------|--------|--------|----------------------|-------------------|-----------------------|-----------------------------|-----------------------------------|
| | ต่ำสุด | สูงสุด | เฉลี่ย | | | | | |
| ม.ค. | 20.3 | 31.9 | 25.3 | 70.0 | 4.4 | 1.2 | 102.9 | 4.4 |
| ก.พ. | 22.3 | 33.6 | 27.1 | 71.0 | 12.2 | 1.6 | 113.4 | 12.0 |
| มี.ค. | 24.4 | 35.7 | 29.2 | 70.0 | 28.9 | 3.1 | 143.2 | 27.6 |
| เม.ย. | 25.6 | 36.9 | 30.3 | 69.0 | 73.0 | 4.5 | 158.1 | 64.5 |
| พ.ค. | 25.9 | 35.8 | 30.0 | 73.0 | 133.9 | 12.4 | 152.5 | 105.2 |
| มิ.ย. | 25.6 | 34.6 | 29.2 | 76.0 | 119.5 | 12.7 | 134.1 | 96.7 |
| ก.ค. | 25.2 | 33.7 | 28.6 | 78.0 | 115.8 | 14.9 | 123.4 | 94.3 |
| ส.ค. | 25.1 | 33.6 | 28.4 | 79.0 | 136.3 | 16.1 | 122.5 | 106.6 |
| ก.ย. | 23.5 | 33.2 | 28.2 | 82.0 | 238.8 | 17.6 | 114.3 | 147.6 |
| ต.ค. | 23.3 | 32.6 | 28.0 | 80.0 | 138.4 | 12.3 | 113.8 | 107.8 |
| พ.ย. | 23.4 | 32.6 | 27.3 | 74.0 | 28.0 | 3.2 | 107.7 | 26.7 |
| ธ.ค. | 20.7 | 31.5 | 25.4 | 70.0 | 6.7 | 1.1 | 104.2 | 6.6 |
| เฉลี่ย | 23.8 | 33.8 | 28.1 | 74.3 | - | - | - | - |
| รวม | - | - | - | - | 1,035.9 | 100.7 | 1,490.0 | 800.0 |

หมายเหตุ : เป็นสถานีตรวจอากาศที่ใกล้พื้นที่ต่ำบามากที่สุดจากการคำนวณโดยโปรแกรม Cropwat for Windows Version 8.0
ที่มา : กรมอุตุนิยมวิทยา (2566)



รูปที่ 2-2 กราฟสมดุลของน้ำเพื่อการเกษตร ปี พ.ศ. 2536-2565

2.5 สภาพการใช้ที่ดินปัจจุบัน

สภาพการใช้ที่ดินตำบลห้วยสูง อำเภอหันคา จังหวัดชัยนาท ซึ่งสำรวจโดยกลุ่มวิเคราะห์สภาพการใช้ที่ดิน (2566) ประกอบด้วยประเภทการใช้ที่ดินต่างๆ ดังนี้

2.5.1 พื้นที่ชุมชนและสิ่งปลูกสร้าง มีเนื้อที่ 3,080 ไร่ หรือร้อยละ 12.73 ของเนื้อที่ตำบล

2.5.2 พื้นที่เกษตรกรรมมีเนื้อที่ 19,429 ไร่ หรือร้อยละ 80.34 ของเนื้อที่ตำบล ประกอบด้วย การใช้ประโยชน์ที่ดินด้านเกษตรกรรมต่าง ๆ ดังต่อไปนี้

1) พื้นที่นา มีเนื้อที่ 18,784 ไร่ หรือร้อยละ 77.67 ของเนื้อที่ตำบล ได้แก่ นาไร่ นาข้าว นาข้าว+ข้าวโพด

2) พืชไร่ มีเนื้อที่ 262 ไร่ หรือร้อยละ 1.08 ของเนื้อที่ตำบล ได้แก่ ข้าวโพด อ้อย มันสำปะหลัง

3) ไม้ยืนต้น มีเนื้อที่ 77 ไร่ หรือร้อยละ 0.32 ของเนื้อที่ตำบล ได้แก่ ไม้ยืนต้นผสม ยูคาลิปตัส ไม้ปลูกเพื่อการค้า

4) ไม้ผล มีเนื้อที่ 302 ไร่ หรือร้อยละ 1.25 ของเนื้อที่ตำบล ได้แก่ ไม้ผลผสม มะม่วง/กล้วย มะนาว ส้มโอ

5) พืชสวน มีเนื้อที่ 4 ไร่ หรือร้อยละ 0.02 ของเนื้อที่ตำบล ได้แก่ พืชผัก

2.5.3 พื้นที่แหล่งน้ำ มีเนื้อที่ 1,561 ไร่ หรือร้อยละ 6.46 ของเนื้อที่ตำบล ได้แก่ แม่น้ำ ลำห้วย ลำคลอง หอนง บึง ทะเลสาบ บ่อน้ำในไร่นา คลองชลประทาน

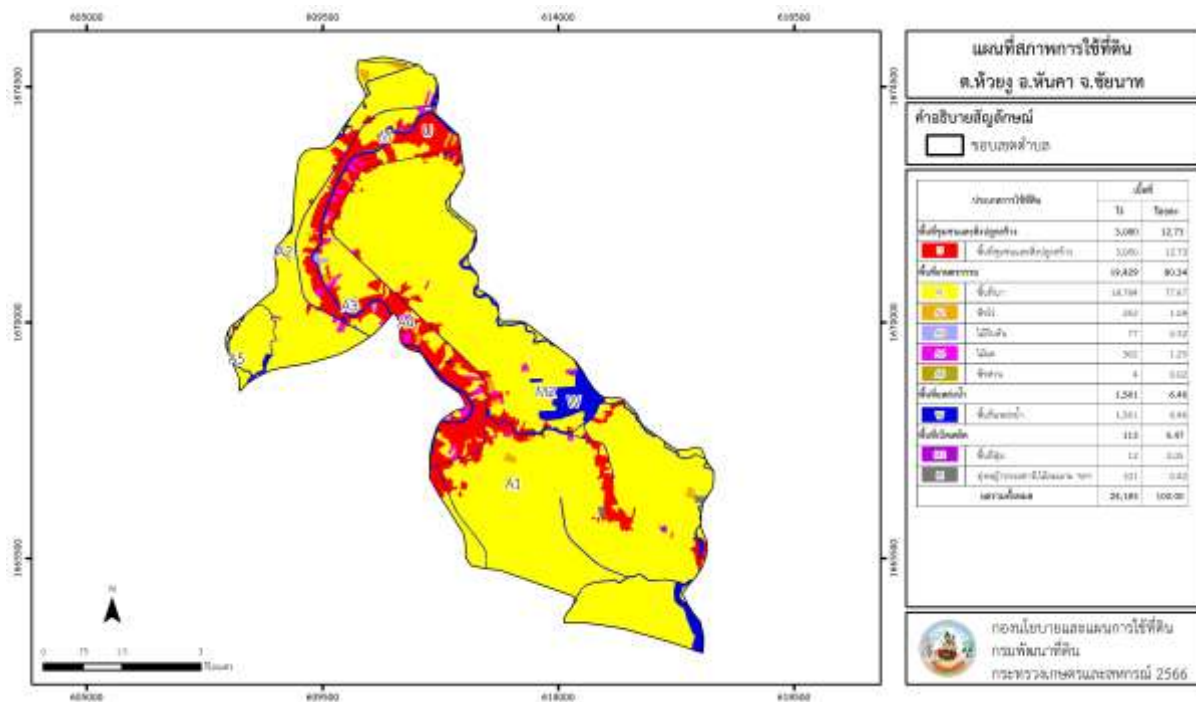
2.5.4 พื้นที่เบ็ดเตล็ด มีเนื้อที่ 113 ไร่ หรือร้อยละ 0.47 ของเนื้อที่ตำบล ได้แก่ ทุ่งหญ้าสลับไม้พุ่ม/ไม้ละเมาะ พื้นที่ลุ่ม พื้นที่ลุ่ม+นาข้าว พื้นที่ถม

ตารางที่ 2-2 สภาพการใช้ที่ดิน ตำบลห้วยยู อำเภอนาคู จังหวัดชัยนาท

| หน่วยแผนที่ | สภาพการใช้ที่ดิน | เนื้อที่ | |
|-------------|-------------------------------------|---------------|--------------|
| | | ไร่ | ร้อยละ |
| U | พื้นที่ชุมชนและสิ่งปลูกสร้าง | 3,080 | 12.73 |
| U201 | หมู่บ้านบนพื้นราบ | 2,764 | 11.43 |
| U301 | สถานที่ราชการและสถาบันต่าง ๆ | 152 | 0.63 |
| U405 | ถนน | 110 | 0.45 |
| U502 | โรงงานอุตสาหกรรม | 49 | 0.20 |
| U503 | ลานตากและแหล่งรับซื้อทางการเกษตร | 5 | 0.02 |
| A | พื้นที่เกษตรกรรม | 19,429 | 80.34 |
| A100 | นาร้าง | 3 | 0.01 |
| A101 | นาข้าว | 18,715 | 77.39 |
| A101+A202 | นาข้าว+ข้าวโพด | 66 | 0.27 |
| A202 | ข้าวโพด | 3 | 0.01 |
| A203 | อ้อย | 198 | 0.82 |
| A204 | มันสำปะหลัง | 61 | 0.25 |
| A301 | ไม้ยืนต้นผสม | 67 | 0.28 |
| A304 | ยูคาลิปตัส | 8 | 0.03 |
| A315 | ไผ่ปลูกเพื่อการค้า | 2 | 0.01 |
| A401 | ไม้ผลผสม | 223 | 0.92 |
| A407 | มะม่วง | 43 | 0.18 |
| A407/A411 | มะม่วง/กล้วย | 8 | 0.03 |
| A411 | กล้วย | 17 | 0.07 |
| A422 | มะนาว | 10 | 0.04 |
| A427 | ส้มโอ | 1 | 0.01 |
| A502 | พืชผัก | 4 | 0.02 |
| M | พื้นที่เบ็ดเตล็ด | 113 | 0.47 |
| M102 | ทุ่งหญ้าสลับไม้พุ่ม/ไม้ละเมาะ | 56 | 0.23 |
| M201 | พื้นที่ลุ่ม | 12 | 0.05 |
| M201+A101 | พื้นที่ลุ่ม+นาข้าว | 42 | 0.18 |
| M405 | พื้นที่ถม | 3 | 0.01 |

ตารางที่ 2-2 (ต่อ)

| หน่วยแผนที่ | สภาพการใช้ที่ดิน | เนื้อที่ | |
|---------------------|----------------------|---------------|---------------|
| | | ไร่ | ร้อยละ |
| W | พื้นที่แหล่งน้ำ | 1,561 | 6.46 |
| W101 | แม่น้ำ ลำห้วย ลำคลอง | 558 | 2.31 |
| W102 | หนอง บึง ทะเลสาบ | 529 | 2.19 |
| W202 | บ่อน้ำในไร่นา | 50 | 0.21 |
| W203 | คลองชลประทาน | 424 | 1.75 |
| ผลรวมทั้งหมด | | 24,183 | 100.00 |



2.6 สภาพเศรษฐกิจและสังคม

2.6.1 ประชากร

จากหลักฐานทะเบียนราษฎรของกรมการปกครอง กระทรวงมหาดไทย ณ เดือนธันวาคม 2565 พบว่า ประชากรที่อาศัยในพื้นที่ตำบลห้วยงู มีประชากรรวม 5,512 คน แยกเป็นชาย 2,607 คน เป็นหญิง 2,905 คน ความหนาแน่นโดยเฉลี่ย 142.46 คนต่อตารางกิโลเมตร มีจำนวนครัวเรือนทั้งหมด 1,872 ครัวเรือน เป็นครัวเรือนเกษตรที่มาขึ้นทะเบียนกรมส่งเสริมการเกษตร 1,042 ครัวเรือน หรือร้อยละ 55.66 ของจำนวนครัวเรือนทั้งหมด และเป็นครัวเรือนที่ประกอบอาชีพอื่นๆ ครัวเรือนเกษตรที่ไม่ได้มาขึ้นทะเบียนกรมส่งเสริมการเกษตร 830 ครัวเรือน หรือร้อยละ 44.34 ของจำนวนครัวเรือนทั้งหมด ดังรายละเอียดในตารางที่ 2-2 ถึง 2-3

ตารางที่ 2-3 จำนวนประชากรและครัวเรือน ตำบลห้วยงู อำเภอหันคา จังหวัดชัยนาท ปี 2565

| พื้นที่ | จำนวนครัวเรือน | จำนวนประชากร (คน) | | |
|--------------------------------|----------------|-------------------|-------|-------|
| | | ชาย | หญิง | รวม |
| ตำบลห้วยงู | 1,872 | 2,607 | 2,905 | 5,512 |
| หมู่ที่ 1 บ้านคลองจันทน์ | 249 | 325 | 357 | 682 |
| หมู่ที่ 2 บ้านหมื่นเทพ | 154 | 201 | 247 | 448 |
| หมู่ที่ 3 บ้านห้วยงู | 236 | 349 | 363 | 712 |
| หมู่ที่ 4 บ้านดอนขงโค | 167 | 226 | 221 | 447 |
| หมู่ที่ 5 บ้านหนองกระเบา | 164 | 253 | 295 | 548 |
| หมู่ที่ 6 บ้านดอนซาก | 207 | 262 | 327 | 589 |
| หมู่ที่ 7 บ้านท่าแก้ว | 210 | 283 | 323 | 606 |
| หมู่ที่ 8 บ้านท่าแก้ว | 172 | 246 | 266 | 512 |
| หมู่ที่ 9 บ้านโคกหมู | 88 | 135 | 143 | 278 |
| หมู่ที่ 10 บ้านคลองห้วยงูพัฒนา | 111 | 148 | 163 | 311 |
| หมู่ที่ 11 บ้านวังสามัคคี | 114 | 179 | 200 | 379 |

ที่มา: กรมการปกครอง (2566)

ตารางที่ 2-4 จำนวนและสัดส่วนครัวเรือนเกษตร ตำบลห้วยงู อำเภอหันคา จังหวัดชัยนาท ปี 2565

| รายการ | จำนวน (ครัวเรือน) | ร้อยละ |
|---|----------------------|--------|
| จำนวนครัวเรือนทั้งหมด ¹⁾ | 1,872 | 100.00 |
| - จำนวนครัวเรือนเกษตรที่มาขึ้นทะเบียนกรมส่งเสริมการเกษตร ²⁾ | 1,042 | 55.66 |
| - จำนวนครัวเรือนที่ประกอบอาชีพอื่นๆ และจำนวนครัวเรือนเกษตรที่ไม่ได้มาขึ้นทะเบียนฯ | 830 | 44.34 |

ที่มา: 1) กรมการปกครอง (2566)

2) กรมส่งเสริมการเกษตร (2566)

2.6.2 การถือครองที่ดิน

จากข้อมูลกรมการปกครอง ณ เดือนธันวาคม 2565 ตำบลห้วยงู มีจำนวนครัวเรือนทั้งหมด 1,872 ครัวเรือน โดยถือครองที่ดินเฉลี่ยครัวเรือนละ 12.92 ไร่

2.6.3 ลักษณะทางเศรษฐกิจและการประกอบอาชีพ

สภาพเศรษฐกิจของชุมชนในตำบลห้วยงูส่วนใหญ่ประชากรมีอาชีพด้านการเกษตรกรรม ได้แก่ ปลูกข้าว และเลี้ยงสัตว์

การประกอบอาชีพ ในตำบลห้วยงูประชากรส่วนใหญ่ประกอบอาชีพเกษตรกรรม การทำนา นอกจากนี้ยังมีการเลี้ยงสัตว์ไว้เพื่อบริโภคและจำหน่าย

-อาชีพทำเกษตรกรรม ตำบลห้วยงูครัวเรือนเกษตรที่ขึ้นทะเบียนกับกรมส่งเสริมการเกษตร 1,042 ครัวเรือน โดยเกษตรกรปลูกข้าวทั้งตำบล นอกจากนี้เกษตรกรยังมีการเลี้ยงสัตว์ สำหรับการเลี้ยงสัตว์พบว่าส่วนใหญ่เลี้ยงไว้เพื่อบริโภค และจำหน่าย ได้แก่ โค กระบือ สุกร และไก่

2.6.4 ด้านรายได้-รายจ่าย

จากข้อมูลพื้นฐาน จปฐ. (กรมการพัฒนาชุมชน, 2566) พบว่า รายได้ครัวเรือนเฉลี่ยปีละ 225,275 บาท รายได้บุคคลเฉลี่ยปีละ 80,151 บาท รายจ่ายครัวเรือนเฉลี่ยปีละ 134,204 บาท รายจ่ายบุคคลเฉลี่ยปีละ 47,749 บาท เมื่อพิจารณาจะเห็นว่ารายได้ครัวเรือนมากกว่ารายจ่ายครัวเรือนปีละ 53,317 บาท และรายได้บุคคลมากกว่ารายจ่ายบุคคลปีละ 18,316 บาท ดังรายละเอียดในตารางที่ 2-4

ตารางที่ 2-5 รายได้-รายจ่ายเฉลี่ยครัวเรือน ตำบลห้วยงู อำเภอหันคา จังหวัดชัยนาท ปี 2565

| พื้นที่ | แหล่งรายได้ของครัวเรือน (บาท/ปี) | | | | รายได้ ครัวเรือน เฉลี่ย (บาท/ปี) | รายได้ บุคคล เฉลี่ย (บาท/ ปี) | รายจ่าย ครัวเรือน เฉลี่ย (บาท/ปี) | รายจ่าย บุคคล เฉลี่ย (บาท/ ปี) |
|--------------------------------|----------------------------------|----------|------------|----------|---|---|--|--|
| | อาชีพหลัก | อาชีพรอง | รายได้อื่น | ทำ-หาเอง | | | | |
| ตำบลห้วยงู | 170,704 | 17,162 | 26,929 | 10,480 | 225,275 | 80,151 | 134,204 | 47,749 |
| หมู่ที่ 1 บ้านคลองจันทน์ | 112,382 | 14,051 | 12,560 | 4,690 | 143,684 | 49,359 | 90,366 | 31,043 |
| หมู่ที่ 2 บ้านหมื่นเทพ | 163,690 | 19,743 | 19,849 | 9,473 | 212,755 | 94,280 | 176,311 | 78,130 |
| หมู่ที่ 3 บ้านห้วยงู | 140,118 | 10,331 | 27,778 | 2,028 | 180,255 | 69,449 | 114,904 | 44,270 |
| หมู่ที่ 4 บ้านดอนขงโค | 285,159 | 8,500 | 67,580 | 25,970 | 387,208 | 119,419 | 210,620 | 64,957 |
| หมู่ที่ 5 บ้านหนองกระเบา | 148,791 | 27,175 | 14,640 | 10,231 | 200,837 | 78,612 | 143,239 | 56,067 |
| หมู่ที่ 6 บ้านดอนซาก | 195,087 | 32,225 | 49,061 | 19,509 | 295,882 | 90,919 | 145,399 | 44,679 |
| หมู่ที่ 7 บ้านท่าแก้ว | 262,947 | 8,796 | 11,747 | 6,107 | 289,597 | 87,553 | 130,254 | 39,379 |
| หมู่ที่ 8 บ้านท่าแก้ว | 159,212 | 22,665 | 30,270 | 12,402 | 224,548 | 84,693 | 132,658 | 50,035 |
| หมู่ที่ 9 บ้านโคกหมู | 118,199 | 14,352 | 13,788 | 7,596 | 153,934 | 61,072 | 81,249 | 32,235 |
| หมู่ที่ 10 บ้านคลองห้วยงูพัฒนา | 119,896 | 19,531 | 10,145 | 6,688 | 156,259 | 53,960 | 109,219 | 37,716 |
| หมู่ที่ 11 บ้านวังสามัคคี | 133,010 | 8,893 | 32,961 | 12,184 | 187,049 | 84,500 | 142,689 | 64,461 |

ที่มา: กรมการพัฒนาชุมชน (2566)

บทที่ 3

สถานภาพของทรัพยากรธรรมชาติ

การศึกษาสถานภาพของทรัพยากรธรรมชาติในพื้นที่ตำบลห้วยงู อำเภอหันคา จังหวัดชัยนาท ได้แก่ ทรัพยากรป่าไม้ ทรัพยากรน้ำ และทรัพยากรดิน ซึ่งเป็นทรัพยากรกายภาพที่สำคัญต่อการทำการเกษตร ดังนั้นจึงจำเป็นต้องทราบว่าทรัพยากรธรรมชาติแต่ละชนิดปัจจุบันมีสถานะอย่างไร เพื่อใช้เป็นข้อมูลประกอบการวางแผนการใช้ที่ดินซึ่งจะนำไปสู่การกำหนดแผนงาน โครงการ กิจกรรม รวมถึงมาตรการต่าง ๆ เพื่อการพัฒนาพื้นที่อย่างมีประสิทธิภาพต่อไป โดยมีรายละเอียดดังนี้

3.1 ทรัพยากรป่าไม้

3.1.1 ป่าไม้ตามกฎหมายและมติคณะรัฐมนตรี

1) ป่าอนุรักษ์ ไม่พบพื้นที่ป่าอนุรักษ์ (เขตอุทยานแห่งชาติ เขตรักษาพันธุ์สัตว์ป่า เขตวนอุทยาน เขตห้ามล่าสัตว์ป่า) ในพื้นที่

2) ป่าสงวนแห่งชาติ ได้มีการจำแนกเขตการใช้ประโยชน์ทรัพยากรและที่ดินป่าไม้ในพื้นที่ป่าสงวนแห่งชาติตามมติคณะรัฐมนตรี วันที่ 10 มีนาคม 2535 และ 17 มีนาคม 2535 แบ่งออกเป็น 3 เขต ประกอบด้วย เขตพื้นที่ป่าเพื่อการอนุรักษ์ (Zone C) เขตพื้นที่ป่าเพื่อเศรษฐกิจ (Zone E) และเขตพื้นที่ป่าที่เหมาะสมต่อการเกษตร (Zone A) จากการวิเคราะห์ข้อมูล ไม่พบพื้นที่ป่าสงวนแห่งชาติในพื้นที่

3.1.2 **ชั้นคุณภาพลุ่มน้ำ** (มติคณะรัฐมนตรี วันที่ 28 พฤษภาคม 2528) จากการวิเคราะห์ข้อมูล พบชั้นคุณภาพลุ่มน้ำในพื้นที่ คือ พื้นที่ลุ่มน้ำชั้นที่ 5 เนื้อที่ 24,183 ไร่

ทั้งนี้ เนื้อที่ดังกล่าวข้างต้นคำนวณด้วยระบบสารสนเทศภูมิศาสตร์ เป็นเนื้อที่เบื้องต้นเท่านั้น ไม่สามารถใช้อ้างอิงได้ทางกฎหมาย

3.2 ทรัพยากรน้ำ

3.2.1 ปริมาณน้ำฝน พบว่าในพื้นที่ตำบลห้วยงู มีปริมาณน้ำฝนเฉลี่ยในคาบ 30 ปี (พ.ศ.2536-2565) 1,035.9 มิลลิเมตรต่อปี

3.2.2 น้ำผิวดิน หมายถึง แม่น้ำลำคลอง หนอง บึง ทะเลสาบ อ่างเก็บ และแหล่งน้ำสาธารณะอื่นๆ ที่อยู่ภายในผืนแผ่นดิน ในพื้นที่ตำบลห้วยงู มีรายละเอียดของแหล่งน้ำผิวดินดังนี้

แหล่งน้ำผิวดินธรรมชาติ ได้แก่ คลองเกียบ คลองชำแหละ คลองทุ่งละหาน คลองปลาแปบ บึงปากสพ บึงระเม็ง บึงละหาน บึงวงษ์อ้อม แม่น้ำท่าจีน และหนองซัด

แหล่งน้ำผิวดินที่มนุษย์สร้างขึ้น ได้แก่ คลอง 1 ขวา และคลอง 2 ซ้าย 2 ซ้าย

3.2.3 ใช้ฐานข้อมูลน้ำบาดาลของกรมทรัพยากรน้ำบาดาล กระทรวงทรัพยากรธรรมชาติและสิ่งแวดล้อม จากข้อมูล <http://app.dgr.go.th/newpasutara/xml/search.php> สืบค้น ณ วันที่ 26 พฤษภาคม 2566 ซึ่งพบว่า ตำบลห้วยงู มีจำนวนบ่อบาดาลราชการจำนวน 21 บ่อ และจำนวนบ่อบาดาลเอกชนจำนวน 1 บ่อ

3.3 ทรัพยากรดิน

ทรัพยากรดินในพื้นที่ตำบลห้วยงู อำเภอกันค้ำ จังหวัดชัยนาท พบหน่วยแผนที่ดินทั้งหมด 5 หน่วยแผนที่ดิน ดังนี้

3.3.1 ดินในพื้นที่ลุ่ม มี 4 หน่วยแผนที่ดิน ได้แก่

1) หน่วยแผนที่ดิน Cn-sic1A ชุดดินชัยนาท มีเนื้อดินบนเป็นดินร่วนเหนียวปนทรายแป้ง ความลาดชัน 0-2 เปอร์เซ็นต์ มีเนื้อที่ 10,193 ไร่ หรือร้อยละ 42.15 ของเนื้อที่ตำบล

2) หน่วยแผนที่ดิน Db-sic1A ชุดดินเดิมบาง มีเนื้อดินบนเป็นดินร่วนเหนียวปนทราย ความลาดชัน 0-2 เปอร์เซ็นต์ มีเนื้อที่ 70 ไร่ หรือร้อยละ 0.29 ของเนื้อที่ตำบล

3) หน่วยแผนที่ดิน Sin-sicA ชุดดินสิงห์บุรี มีเนื้อดินบนเป็นดินเหนียวปนทรายแป้ง ความลาดชัน 0-2 เปอร์เซ็นต์ มีเนื้อที่ 4,423 ไร่ หรือร้อยละ 18.29 ของเนื้อที่ตำบล

4) หน่วยแผนที่ดิน Sin-sic1A ชุดดินสิงห์บุรี มีเนื้อดินบนเป็นดินร่วนเหนียวปนทรายแป้ง ความลาดชัน 0-2 เปอร์เซ็นต์ มีเนื้อที่ 5,243 ไร่ หรือร้อยละ 21.68 ของเนื้อที่ตำบล

3.3.2 ดินในพื้นที่ดอน มี 1 หน่วยแผนที่ดิน คือ หน่วยแผนที่ดิน Cm-fsi-si1A ดินเชิงใหม่ที่เป็นดินทรายแป้งละเอียด มีเนื้อดินบนเป็นดินร่วนปนทรายแป้ง ความลาดชัน 0-2 เปอร์เซ็นต์ มีเนื้อที่ 4,254 ไร่ หรือร้อยละ 17.59 ของเนื้อที่ตำบล

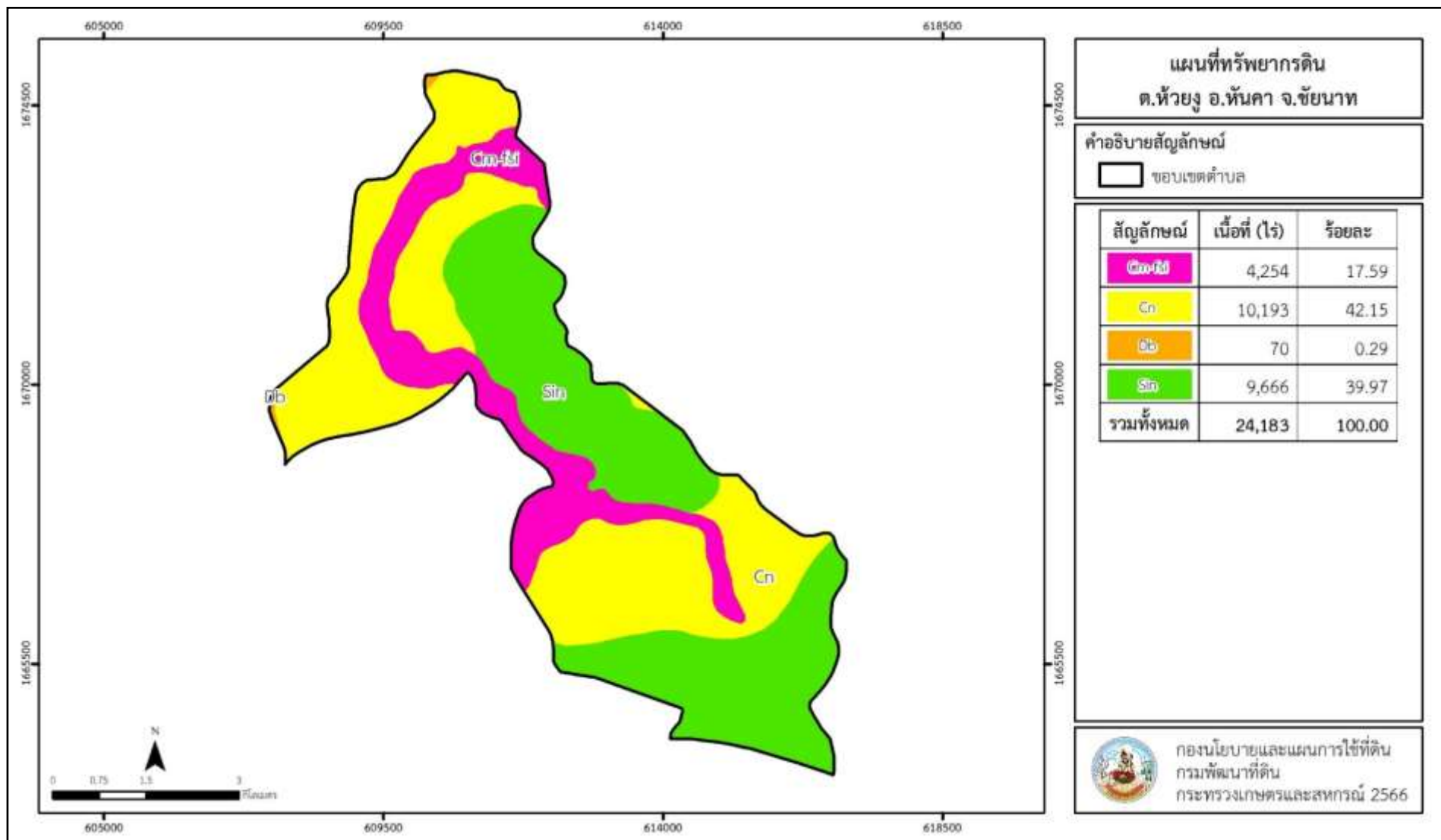
ไม่พบปัญหาทรัพยากรดินทางการเกษตรตามสภาพธรรมชาติในพื้นที่ รายละเอียดของสมบัติดิน ตำบลห้วยงู อำเภอกันค้ำ จังหวัดชัยนาท ดังแสดงในตารางที่ 3-1 และแผนที่แสดงในลักษณะของชุดดิน (รูปที่ 3-1)

ตารางที่ 3-1 สมบัติดิน ตำบลห้วยงู อำเภอหันคา จังหวัดชัยนาท

| หน่วยแผนที่ดิน | ความลาดชัน (%) | ความลึก (ซม.) | การระบายน้ำ | ความอุดมสมบูรณ์ของดิน | ความจุแลกเปลี่ยนแคตไอออน (cmol/kg) | ความอึดตัวเบส (%) | ปฏิกิริยาดิน | | ค่าการนำไฟฟ้า (dS/m) | ความลึกของชั้นจาโรไซด์ (ซม.) | เนื้อที่ | |
|----------------|----------------|---------------|-------------|-----------------------|------------------------------------|-------------------|--------------|---------|----------------------|------------------------------|----------|--------|
| | | | | | | | ดินบน | ดินล่าง | | | ไร่ | ร้อยละ |
| Cm-fsi-siA | 0-2 | >150 | ดี | ปานกลาง | <10 | 35-75 | 5.5-6.5 | 6.0-7.0 | <2 | - | 4,254 | 17.59 |
| Cn-sicA | 0-2 | >150 | เลว | ปานกลาง | >20 | >75 | 5.5-6.5 | 7.0-8.0 | <2 | - | 10,193 | 42.15 |
| Db-sclA | 0-2 | >150 | เลว | ต่ำ | <10 | 35-75 | 5.0-6.5 | 6.0-7.0 | <2 | - | 70 | 0.29 |
| Sin-sicA | 0-2 | >150 | เลว | ปานกลาง | >20 | >75 | 5.5-6.5 | 7.0-8.0 | <2 | - | 4,423 | 18.29 |
| Sin-sicA | 0-2 | >150 | เลว | สูง | >20 | >75 | 5.5-6.5 | 7.0-8.0 | <2 | - | 5,243 | 21.68 |
| รวมทั้งหมด | | | | | | | | | | | 24,183 | 100.00 |

หมายเหตุ: เนื้อที่คำนวณด้วยโปรแกรมระบบสารสนเทศภูมิศาสตร์

ที่มา: กองสำรวจและวิจัยทรัพยากรดิน (2566)



รูปที่ 3-1 ทรัพยากรดิน ตำบลห้วยงู อำเภอหันคา จังหวัดชัยนาท

บทที่ 4

กระบวนการมีส่วนร่วมของชุมชน (Participatory Rural Appraisal : PRA)

4.1 การวิเคราะห์ผลจากการจัดทำกระบวนการมีส่วนร่วมของชุมชน (PRA)

การวิเคราะห์ผลจากการจัดทำกระบวนการมีส่วนร่วมของชุมชน (PRA) เมื่อวันที่ 12 พฤษภาคม 2566 มีสาระสำคัญสรุปได้ดังนี้

4.1.1 ปัญหาหลักของตำบลห้วยงู คือ

- 1) ต้นทุนการผลิตสูง
- 2) ดินขาดความอุดมสมบูรณ์
- 3) ขาดการบริหารจัดการน้ำที่ดี ไม่มีระบบการกระจายน้ำ
- 4) มีการเผาตอซังและเศษวัสดุเหลือใช้ในแปลงเกษตร
- 5) ไม่สามารถกำหนดราคาผลผลิตได้
- 6) เยาวชนรุ่นใหม่ไม่สนใจทำการเกษตร
- 7) เกษตรกรใช้สารเคมีเกินความจำเป็น
- 8) ปัญหาด้านยาเสพติด
- 9) งบประมาณไม่เพียงพอในทุกๆด้าน

4.1.2 ความต้องการของชุมชน เกษตรกร ตำบลห้วยงู มีความต้องการ 5 ประการคือ

- 1) ส่งเสริมลดต้นทุนการผลิต
- 2) การแก้ปัญหาดินขาดความอุดมสมบูรณ์
- 3) จัดสร้างระบบสูบน้ำด้วยพลังงานแสงอาทิตย์
- 4) ลดการเผาตอซังและส่งเสริมการใช้เศษวัสดุเหลือใช้ในแปลงเกษตร
- 5) ปลูกฝังเยาวชนรุ่นใหม่ให้รักและภาคภูมิใจในอาชีพเกษตรกร

ผลจากการจัดทำกระบวนการมีส่วนร่วมของชุมชน (PRA) ได้นำมาวิเคราะห์ร่วมกับปัญหาด้านกายภาพ โดยระบบ DPSIR มีรายละเอียดดังนี้

- 1) แรงขับเคลื่อน (Driver) มี 6 ประการ คือ
 - 1.1) การเปลี่ยนแปลงสภาพภูมิอากาศ
 - 1.2) พื้นที่ที่มีความเหมาะสมกับการทำการเกษตร
 - 1.3) นโยบายภาครัฐ
 - 1.4) การเติบโตทางเศรษฐกิจ
 - 1.5) เกษตรกรสูงวัย
 - 1.6) ไม่มีที่ดินเป็นของตนเอง (พื้นที่เช่า)

2) แรงกดดัน (Pressure) ที่เกิดจากปัจจัยขับเคลื่อน มี 7 ประการ คือ

- 2.1) การใช้ประโยชน์จากที่ดินอย่างต่อเนื่อง
- 2.2) ขาดการปรับปรุงบำรุงดิน
- 2.3) ขาดการบริหารจัดการน้ำที่ดี
- 2.4) น้ำเพื่อการเกษตรไม่เพียงพอ
- 2.5) วัชพืชในแหล่งน้ำ
- 2.6) ไม่มีตลาดรองรับสินค้าเกษตร
- 2.7) ปุ๋ยเคมี สารเคมี น้ำมันและค่าแรง สูง

3) สภาวะ (State) ที่เกิดแรงกดดัน มี 6 ประการ คือ

- 3.1) ความเสื่อมโทรมของดินทางกายภาพ/เคมี/ชีวภาพ
- 3.2) ขาดแคลนน้ำทางการเกษตร
- 3.3) ปัญหาการเผาเศษวัสดุเหลือใช้ในพื้นที่การเกษตร
- 3.4) ขาดความรู้การทำการเกษตรที่ถูกต้อง
- 3.5) ผลผลิตต่ำ ต้นทุนสูง
- 3.6) การคมนาคมในพื้นที่เกษตรไม่สะดวก

4) ผลกระทบ (Impact) ที่ปรากฏในพื้นที่ มี 7 ประการ คือ

- 4.1) ผลผลิตไม่ได้คุณภาพ ผลผลิตต่ำ รายได้น้อยลง
- 4.2) มีปัญหาต่อคุณภาพชีวิต
- 4.3) เกิดปัญหามลพิษจากการเผาเศษวัสดุเหลือใช้ในพื้นที่การเกษตร
- 4.4) แหล่งน้ำที่มีอยู่ตื้นเขินจากตะกอน
- 4.5) หนี้สินครัวเรือนเพิ่มขึ้น
- 4.6) จำนวนคนที่ประกอบอาชีพการเกษตรลดลง
- 4.7) เกษตรกรขายที่ดินเพื่อใช้หนี้

5) การตอบสนอง (Response) ของรัฐในอดีต ปัจจุบัน และในอนาคต มีดังนี้

- 5.1) องค์กรความรู้ด้านการปรับปรุงดิน
- 5.2) ส่งเสริมการใช้สารอินทรีย์ลดการใช้สารเคมี
- 5.3) ส่งเสริมการใช้ปุ๋ยตามค่าวิเคราะห์ดิน
- 5.4) สนับสนุนวัสดุปรับปรุงบำรุงดิน

น้ำ

- 5.5) โครงการแหล่งน้ำขนาดเล็ก
- 5.6) การบริหารจัดการน้ำ/ระบบการกระจายน้ำ
- 5.7) ขุดลอกลำน้ำ/คลองส่งน้ำ /แหล่งน้ำ
- 5.8) ปลูกหญ้าแฝก ป้องกันการชะล้างพังทลายของดิน รักษาความชื้นและกักเก็บน้ำ

เศรษฐกิจ/สังคม

- 5.9) ส่งเสริมการเกษตรแบบแปลงใหญ่
- 5.10) การประกันราคาสินค้าเกษตร
- 5.11) ส่งเสริมการลดต้นทุนการผลิต
- 5.12) ส่งเสริมอาชีพเสริมเพิ่มรายได้
- 5.13) พัฒนาความรู้ด้านนวัตกรรมผ่านสื่อออนไลน์

ดังมีรายละเอียดในรูปที่ 4-1



รูปที่ 4-1 การวิเคราะห์สถานการณ์โดยระบบ DPSIR ของตำบลสามง่ามท่าโบสถ์ อำเภอหันคา จังหวัดชัยนาท

4.2 ระบบการปลูกพืชในปัจจุบัน

ตำบลห้วยงู อำเภอหันคา จังหวัดชัยนาท มีการเพาะปลูกพืช ดังนี้

1) ข้าวนาปี นาปรัง และพืชผัก เกษตรกรจะปลูกข้าวนาปีระหว่างเดือนพฤษภาคมถึงเดือนตุลาคม ปลูกข้าวนาปรังระหว่างเดือนพฤศจิกายนถึงเดือนเมษายน และจะปลูกพืชผักหลากหลายหลังการเก็บเกี่ยวข้าว

2) ไม้ผล ได้แก่ ส้มโอ มะปราง มะม่วง เกษตรกรส่วนใหญ่จะเลือกปลูก ช่วงเดือนพฤษภาคมถึงเดือนตุลาคม

3) เกษตรผสมผสาน ได้แก่ มะเขือ พริก กะเพรา โหระพา ข่า ตะไคร้ สะระแหน่ ถั่วพู ผักชีฝรั่ง จะปลูกระหว่างเดือนธันวาคมถึงเดือนกรกฎาคม

| เดือน ระบบเกษตร | ม.ค. | ก.พ. | มี.ค. | เม.ย. | พ.ค. | มิ.ย. | ก.ค. | ส.ค. | ก.ย. | ต.ค. | พ.ย. | ธ.ค. |
|--------------------|------|------|-------|-------|------|--------------------------------|------|------|------|------|------|------|
| ข้าว | | | | | | นาปี / นาปรัง | | | | | | |
| พืชไร่ | | | | | | อ้อย, มันสำปะหลัง | | | | | | |
| ไม้ผล | | | | | | กล้วย มะนาว ส้มโอ | | | | | | |
| เกษตรผสมผสาน | | | | | | พืชผักสวนครัว, ไม้ดอกไม้ประดับ | | | | | | |

รูปที่ 4-2 ระบบการปลูกพืชในปัจจุบัน ตำบลห้วยงู อำเภอหันคา จังหวัดชัยนาท

บทที่ 5

การประเมินคุณภาพที่ดิน

5.1 หลักการประเมินคุณภาพที่ดินด้านกายภาพ

การประเมินคุณภาพที่ดินหรือการประเมินความเหมาะสมของที่ดิน สอดคล้องตามหลักการของ FAO Framework ค.ศ. 1983 ซึ่งการประเมินคุณภาพที่ดินด้านกายภาพ เป็นการประเมินศักยภาพของที่ดินว่าที่ดินนั้นๆเหมาะสมมากหรือน้อยเพียงใดสำหรับการใช้ที่ดินประเภทต่างๆ หรือการปลูกพืชต่างๆ โดยพิจารณาจาก สภาพแวดล้อมที่มีผลต่อการเจริญเติบโตของพืช สมบัติดินที่ได้จำแนกไว้ในแต่ละตำบล ร่วมกับการจัดการพื้นที่ เช่น ระบบชลประทาน พื้นที่ยกทรง การจัดระบบอนุรักษ์ดินและน้ำ เป็นต้น และนอกจากนี้พิจารณาความต้องการปัจจัยต่อการปลูกพืชแต่ละชนิด สอดคล้องตามหลักการของ FAO ได้แก่ ความต้องการด้านพืช ความต้องการด้านการจัดการ ความต้องการด้านการอนุรักษ์ (บัตินิต ต้นศิริ และคำรณ ไทรพิภ, 2542) รายละเอียดดังตารางที่ 5-1

ระดับความเหมาะสมของที่ดินได้จากการสังเคราะห์ข้อมูลดิน การจัดการที่ดิน หรือดินที่มีลักษณะเฉพาะที่เกิดขึ้นตามสภาพภูมิประเทศ (ซึ่งจะเรียกรวมว่าหน่วยที่ดิน) ลักษณะภูมิอากาศ พิจารณาร่วมกับระดับความต้องการปัจจัยต่อการเจริญเติบโตของพืชแต่ละชนิด หลังจากนั้นดำเนินการประเมินคุณภาพที่ดิน ซึ่งสามารถจำแนกระดับความเหมาะสมของที่ดินได้เป็น 4 ระดับ ได้แก่ เหมาะสมสูง (S1) เหมาะสมปานกลาง (S2) เหมาะสมเล็กน้อย (S3) และไม่เหมาะสม (N) โดยที่

S1 : ไม่มีข้อจำกัดด้านที่ดินตามปัจจัยที่ใช้พิจารณา

S2 : มีข้อจำกัดด้านที่ดินที่แก้ไขได้ง่ายหรือข้อจำกัดอาจไม่ส่งผลกระทบต่อ การเจริญเติบโตของพืช

อย่างชัดเจน

S3 : มีข้อจำกัดด้านที่ดินที่แก้ไขได้ยาก ควรปรับเปลี่ยนการผลิตเป็นพืชชนิดอื่นหรือกิจกรรมอื่น

(ส่วนใหญ่เป็นลักษณะทางกายภาพ)

N : มีข้อจำกัดที่พัฒนาหรือปรับปรุงที่ดินได้ยากมาก หากจะดำเนินการพัฒนาหรือปรับปรุงต้องใช้

ต้นทุนสูงหรือเครื่องจักรขนาดใหญ่ แนะนำให้ปรับเปลี่ยนการผลิต

ตารางที่ 5-1 ตัวอย่างการประเมินคุณภาพที่ดินด้านกายภาพของประเภทการใช้ประโยชน์ที่ดิน

| คุณภาพที่ดิน (Land Quality) | คุณลักษณะที่ดินตัวแทน (Land Characteristics) | ระดับความ เหมาะสม (Land Suitability Rating) |
|--|--|--|
| 1. ความเหมาะสมด้านความต้องการด้านพืช (Crop Requirements) 1.1. การหยั่งลึกของรากพืช (r) 1.2. ความชุ่มชื้นที่เป็นประโยชน์ต่อพืช (m) 1.3. ความเป็นประโยชน์ของออกซิเจน ต่อรากพืช (o) ความเหมาะสมรวมด้านความต้องการด้านพืช (Crop Requirements) | ความลึกของดิน ปริมาณน้ำฝนเฉลี่ยในรอบปี สภาพการระบายน้ำของดิน | S1 S2m S2o S2om |
| 2. ความเหมาะสมรวมความต้องการด้านการจัดการ (Management Requirements) 2.1. สภาวะการเขตกรรม (k) 2.2. ศักยภาพการใช้เครื่องจักรกล (w) ความเหมาะสมรวมด้านความต้องการด้านการจัดการ (Management Requirements) | ชั้นความยากง่ายในการ เขตกรรม (ดินบน) ความลาดชันของพื้นที่ | S1 S3w S3w |
| 3. ความเหมาะสมด้านความต้องการด้านการอนุรักษ์ (Conservation Requirements) 3.1 ความเสียหายจากการกัดกร่อน (e) ความเหมาะสมรวมด้านความต้องการด้านการอนุรักษ์ (Conservation Requirements) | ความลาดชันของพื้นที่ | S3e S3e |
| ความเหมาะสมด้านกายภาพของประเภทการใช้ประโยชน์ที่ดินใน แต่ละหน่วยที่ดินโดยรวม | | S3ew |

5.2 พืชเศรษฐกิจที่สำคัญของตำบล

พืชเศรษฐกิจหลักและพืชทางเลือกของตำบล ได้แก่ ข้าว ส้มโอ มะละกอและกล้วย

5.3 ระดับความเหมาะสมของที่ดิน

การประเมินคุณภาพที่ดินของพืชเศรษฐกิจหลักและพืชทางเลือก ตำบลห้วยสูง อำเภอหันคา จังหวัดชัยนาท ได้ผลการประเมินคุณภาพที่ดินดังตารางที่ 5-2

ตารางที่ 5-2 ชั้นความเหมาะสมทางกายภาพของดิน ตำบลห้วยสูง อำเภอหันคา จังหวัดชัยนาท

| หน่วยแผนที่ดิน | ข้าว | ส้มโอ | มะละกอ | กล้วย |
|----------------|------|-------|--------|-------|
| Cm-fsi-silA | S3o | S2ns | S2n | S2xns |
| Cn-sic1A | S1 | N | N | S3o |
| Db-sclA | S2ns | N | N | S3o |
| Sin-sicA | S1 | N | N | S3o |
| Sin-sic1A | S1 | N | N | S3o |

หมายเหตุ: S1 เหมาะสมสูง S2 เหมาะสมปานกลาง S3 เหมาะสมเล็กน้อย และ N ไม่เหมาะสม

o : ความเป็นประโยชน์ของออกซิเจนต่อรากพืช (Oxygen availability to root)

s : ความเป็นประโยชน์ของธาตุอาหาร (Nutrient availability)

n : ความจุในการดูดซับธาตุอาหาร (Nutrient retention capacity)

x : การมีเกลือมากเกินไป (Excess of salts)

บทที่ 6

แผนการใช้ที่ดิน

6.1 การวิเคราะห์ข้อมูลเพื่อจัดทำแผนการใช้ที่ดินระดับตำบล

ตามที่กรมพัฒนาที่ดินได้จัดทำแผนปฏิบัติการราชการกรมพัฒนาที่ดินระยะ 5 ปี ช่วงปี 2567-2571 เพื่อให้บรรลุตามวิสัยทัศน์ที่กำหนดไว้ คือ “เป็นองค์การอัจฉริยะทางดิน เพื่อขับเคลื่อนการใช้ที่ดินอย่างเหมาะสม 15 ล้านไร่ ภายในปี 2570” ซึ่งในส่วนของประเด็นการพัฒนาที่ 2 บริหารจัดการทรัพยากรดินและที่ดินด้วยชุดข้อมูลที่มีมูลค่าสูง (High Value Dataset) ซึ่งมีเป้าหมาย คือ การนำชุดข้อมูลที่มีมูลค่าสูง (High Value Dataset) ไปใช้ในการบริหารจัดการทางการเกษตร ในส่วนของตัวชี้วัด บริหารจัดการทรัพยากรดินและที่ดินบนพื้นฐานของชุดข้อมูลที่มีมูลค่าสูง (High Value Dataset) ร้อยละ 100 กลยุทธ์ที่ 2 ยกระดับแผนการใช้ที่ดินไปสู่การปฏิบัติ ได้กำหนดให้ ร้อยละของแผนการใช้ที่ดินระดับตำบลที่จัดทำแล้วเสร็จทั้งประเทศ ภายใน ปี 2570 (ไม่น้อยกว่า ร้อยละ 80) เป็นตัวชี้วัดหนึ่งของกลยุทธ์ดังกล่าว

การวางแผนการใช้ที่ดินระดับตำบลเป็นการวางกรอบและนโยบายการการพัฒนาพื้นที่ให้เกิดการใช้ที่ดินอย่างสมดุลและยั่งยืน เป็นการกำหนดแนวทางใช้ที่ดินให้ตรงกับศักยภาพโดยเฉพาะทางการเกษตร และนำไปสู่การกำหนดแผนงาน โครงการ กิจกรรม ที่มีความสอดคล้องกับสภาพพื้นที่ ทั้งนี้การใช้ขอบเขตการปกครองในระดับตำบลจะนำไปสู่การพัฒนาเชิงพื้นที่ที่มีเป้าหมายและทิศทางสอดคล้องตามบริบทของแต่ละตำบล และมีผู้รับผิดชอบโดยตรง คือ องค์กรปกครองส่วนท้องถิ่น ซึ่งแผนการใช้ที่ดินในระดับที่ใหญ่กว่านี้อาจไม่สามารถนำมาใช้ปฏิบัติงานในระดับพื้นที่ได้อย่างเป็นรูปธรรมเนื่องจากเป็นแผนงานสำหรับนำไปใช้ปฏิบัติงานเชิงนโยบายและยุทธศาสตร์ในภาพรวม

ทั้งนี้แผนการใช้ที่ดินเป็นผลที่ได้จากการวิเคราะห์ข้อมูลทางด้านกายภาพ เศรษฐกิจ และสังคม โดยได้นำฐานข้อมูลที่ได้จากการรวบรวมข้อมูลทุติยภูมิ และข้อมูลปฐมภูมิจากการสำรวจภาคสนาม การศึกษาด้านกายภาพ ได้จาก การวิเคราะห์สถานภาพของทรัพยากรธรรมชาติ อาทิ ทรัพยากรดิน ทรัพยากรน้ำ และทรัพยากรป่าไม้ร่วมกับการพิจารณาลักษณะการใช้ประโยชน์ที่ดิน ข้อมูลที่เกี่ยวข้องกับพื้นที่ในเขตป่าไม้ตามกฎหมาย เช่น เขตรักษาพันธุ์สัตว์ป่า เขตอุทยานแห่งชาติ เขตป่าสงวนแห่งชาติ และนโยบายของรัฐที่เกี่ยวข้องกับพื้นที่ที่มีมติคณะรัฐมนตรีเกี่ยวกับการใช้ที่ดิน มติคณะรัฐมนตรีเรื่องการจำแนกการใช้ประโยชน์ที่ดินในพื้นที่ป่าไม้ในเขตป่าสงวนแห่งชาติ เป็นต้น ประกอบกับการพิจารณาจากทิศทางตามกรอบนโยบายที่เกี่ยวข้องกับการกำหนดเขตการใช้ที่ดินภายในพื้นที่ตำบล เช่น ยุทธศาสตร์ของจังหวัด ร่วมกับความต้องการของท้องถิ่น สามารถกำหนดแนวทางการใช้ที่ดินตามศักยภาพของทรัพยากร เพื่อการรักษาคุณภาพของลักษณะทางนิเวศวิทยาและการอนุรักษ์ทรัพยากรธรรมชาติ โดยคำนึงถึงสภาพทางเศรษฐกิจและสังคมของชุมชนในพื้นที่ ซึ่งข้อมูลนี้ส่วนหนึ่งได้มาจากการวิเคราะห์ชุมชนแบบมีส่วนร่วม (PRA) ทำการสังเคราะห์ข้อมูลทุกด้านเพื่อเพื่อให้ได้เขตการใช้ที่ดินที่เหมาะสมกับศักยภาพของพื้นที่ต่อไป

6.2 แผนการใช้ที่ดิน

จากการวิเคราะห์ข้อมูลกายภาพ เศรษฐกิจ และสังคม พบว่าแผนการใช้ที่ดินตำบลห้วยงูอำเภอหันคา จังหวัดชัยนาทสามารถกำหนดออกเป็น 4 เขตหลัก ได้แก่ เขตเกษตรกรรม เขตชุมชนและสิ่งปลูกสร้าง เขตแหล่งน้ำ เขตพื้นที่อื่น ๆ มีรายละเอียดดังนี้ (ตารางที่ 6-1 และรูปที่ 6-1)

6.2.1 เขตเกษตรกรรม เป็นพื้นที่เกษตรกรรมซึ่งในที่นี้ คือ พื้นที่ที่อยู่นอกเขตที่มีการประกาศเป็นเขตป่าไม้ตามกฎหมาย ซึ่งรัฐได้กำหนดเป็นพื้นที่ทำกิน มีการออกเอกสารสิทธิ์ซึ่งรวมถึงพื้นที่ในเขตปฏิรูปที่ดินเพื่อเกษตรกรรมด้วย เขตนี้รวมถึงการทำกิจกรรมภาคการเกษตรอื่นที่นอกเหนือจากการปลูกพืชด้วย ประกอบด้วย 5 เขตรอง ได้แก่ เขตเกษตรกรรมขั้นดี เขตเกษตรกรรมที่มีศักยภาพการผลิตสูง เขตเกษตรกรรมที่มีศักยภาพการผลิตต่ำ เขตประมง และเขตปศุสัตว์ มีเนื้อที่ 19,429 ไร่ หรือคิดเป็นร้อยละ 80.33 ของเนื้อที่ตำบล มีรายละเอียดดังนี้

1) เขตเกษตรกรรมขั้นดี พื้นที่เขตนี้มีศักยภาพในการผลิตมากที่สุดในตำบล เนื่องจากมีระบบชลประทาน สามารถส่งน้ำช่วยในการปลูกพืชเพื่อทำการเกษตรนอกฤดูฝน โดยเฉพาะข้าวนาปรังและพืชอายุสั้นได้เป็นอย่างดี และนอกจากนี้พบว่าดินในพื้นที่เขตนี้มีสมบัติที่เหมาะสมต่อการเพาะปลูกพืชแยกตามชนิดพืช ส่งผลให้มีความเหมาะสมต่อการเพาะปลูกในระดับสูงถึงปานกลาง มีรายละเอียดดังนี้

(1) เขตทำนา (สัญลักษณ์ 2110) มีเนื้อที่ 17,887 ไร่ หรือ คิดเป็นร้อยละ 73.96 ของเนื้อที่ตำบล เป็นพื้นที่ที่มีศักยภาพต่อการทำนาในระดับเหมาะสมสูงถึงปานกลาง และปัจจุบันเกษตรกรมีการปลูกข้าวโดยส่วนใหญ่เป็นลักษณะ นาปีตามด้วยนาปรัง และบางพื้นที่ทำนาปีตามด้วยพืชฤดูแล้งชนิดต่าง ๆ เช่น ถั่วเขียว

(2) เขตปลูกไม้ผล (สัญลักษณ์ 2120) มีเนื้อที่ 217 ไร่ หรือ คิดเป็นร้อยละ 0.90 ของเนื้อที่ตำบล ปัจจุบันเกษตรกรปลูกไม้ผล โดยไม้ผลที่ปลูกได้แก่ ส้มโอ กล้วย มะปราง

(3) เขตปลูกไม้ยืนต้น (สัญลักษณ์ 2130) มีเนื้อที่ 75 ไร่ หรือ คิดเป็นร้อยละ 0.31 ของเนื้อที่ตำบล ปัจจุบันเกษตรกรปลูกไม้ยืนต้น โดยไม้ยืนต้นที่ปลูกได้แก่ ยางนา ต้นสัก สะเดา พยุง

(4) เขตปลูกพืชไร่ (สัญลักษณ์ 2140) มีเนื้อที่ 129 ไร่ หรือ คิดเป็นร้อยละ 0.53 ของเนื้อที่ตำบล ปัจจุบันเกษตรกรปลูกพืชไร่ โดยพืชไร่ที่ปลูกได้แก่ อ้อย ข้าวโพดหวาน

(5) เขตปลูกพืชทางเลือก (สัญลักษณ์ 2150) มีเนื้อที่ 1 ไร่ หรือ คิดเป็นร้อยละ 0.00 ของเนื้อที่ตำบล เป็นพื้นที่ที่มีศักยภาพต่อการปลูกพืชผัก ไม้ดอก หรือเกษตรผสมผสาน โดยพืชที่ปลูกได้แก่ ดาวเรือง มะลิ

2) เขตเกษตรกรรมที่มีศักยภาพการผลิตสูง พื้นที่เขตนี้มีศักยภาพในการผลิตรองจากเขตเกษตรกรรมขั้นดี ซึ่งแบ่งออกเป็น 2 ประเภท ได้แก่ เขตเกษตรกรรมที่มีศักยภาพการผลิตสูง (ประเภทที่ 1) และเขตเกษตรกรรมที่มีศักยภาพการผลิตสูง (ประเภทที่ 2) มีรายละเอียดดังนี้

(1) เขตเกษตรกรรมที่มีศักยภาพการผลิตสูง (ประเภทที่ 1) เป็นเขตที่มีการบริหารจัดการด้านทรัพยากรน้ำโดยเฉพาะระบบชลประทาน มีศักยภาพในการผลิตอยู่ในระดับเหมาะสมเล็กน้อยถึงไม่เหมาะสม ติดข้อจำกัดจากลักษณะดิน ซึ่งมีสมบัติดินที่ไม่เหมาะสมบางประการ มีรายละเอียดดังนี้

- เขตทำนา (สัญลักษณ์ 2211) มีเนื้อที่ 897 ไร่ หรือ คิดเป็นร้อยละ 3.71 ของเนื้อที่ตำบล เป็นพื้นที่ที่มีศักยภาพต่อการทำนาในระดับเหมาะสมเล็กน้อยถึงไม่เหมาะสม และปัจจุบันเกษตรกรมีการปลูกข้าวโดยส่วนใหญ่เป็นลักษณะ นาปีตามด้วยนาปรัง และบางพื้นที่ทำนาปีตามด้วยพืชฤดูแล้งชนิดต่าง ๆ เช่น ถั่วเขียว

- เขตปลูกไม้ผล (สัญลักษณ์ 2212) มีเนื้อที่ 83 ไร่ หรือ คิดเป็นร้อยละ 0.34 ของเนื้อที่ตำบล ปัจจุบันเกษตรกรปลูกไม้ผล โดยไม้ผลที่ปลูกได้แก่ ส้มโอ มะปราง

- เขตปลูกไม้ยืนต้น (สัญลักษณ์ 2213) มีเนื้อที่ 2 ไร่ หรือ คิดเป็นร้อยละ 0.01 ของเนื้อที่ตำบล ปัจจุบันเกษตรกรปลูกไม้ยืนต้น โดยไม้ยืนต้นที่ปลูกได้แก่ ยางนา สัก

- เขตปลูกพืชไร่ (สัญลักษณ์ 2214) มีเนื้อที่ 135 ไร่ หรือ คิดเป็นร้อยละ 0.56 ของเนื้อที่ตำบล ปัจจุบันเกษตรกรปลูกพืชไร่ โดยพืชไร่ที่ปลูกได้แก่ ข้าวโพด อ้อย

- เขตปลูกพืชทางเลือก (สัญลักษณ์ 2215) มีเนื้อที่ 3 ไร่ หรือ คิดเป็นร้อยละ 0.01 ของเนื้อที่ตำบล ปัจจุบันเกษตรกรปลูกพืชผัก ไม้ดอก หรือเกษตรผสมผสาน โดยพืชที่ปลูกได้แก่ ดาวเรือง มะลิ

6.2.2 เขตชุมชนและสิ่งปลูกสร้าง มีเนื้อที่ ไร่ 3,079 หรือคิดเป็นร้อยละ 12.73 ของเนื้อที่ตำบล ประกอบด้วย 3 เขตรอง ได้แก่ เขตชุมชน/สถานที่ราชการ เขตอุตสาหกรรม/แหล่งรับซื้อผลผลิต และเขตการใช้พื้นที่เฉพาะ มีรายละเอียดดังนี้

(1) เขตชุมชน/สถานที่ราชการ (สัญลักษณ์ 3100) มีเนื้อที่ 3,025 ไร่ หรือ คิดเป็นร้อยละ 12.51 ของเนื้อที่ตำบล ปัจจุบันมีการใช้ที่ดินชุมชนและที่อยู่อาศัย มีทั้งประเภทชุมชนเมือง ชุมชนชนบท และที่ตั้งของสถาบันและสถานที่ราชการต่าง ๆ

(2) เขตอุตสาหกรรม/แหล่งรับซื้อผลผลิต (สัญลักษณ์ 3200) มีเนื้อที่ 54 ไร่ หรือ คิดเป็นร้อยละ 0.22 ของเนื้อที่ตำบล ปัจจุบันมีการใช้ที่ดินประเภทโรงงานอุตสาหกรรม แหล่งรับซื้อผลผลิตทางการเกษตรประเภทต่าง ๆ

6.2.3 เขตแหล่งน้ำ มีเนื้อที่ 1,561 ไร่ หรือคิดเป็นร้อยละ 6.5 ของเนื้อที่ตำบล ประกอบด้วย 2 เขตรอง ได้แก่ เขตแหล่งน้ำตามธรรมชาติ และเขตแหล่งน้ำที่สร้างขึ้น มีรายละเอียดดังนี้

(1) เขตแหล่งน้ำตามธรรมชาติ (สัญลักษณ์ 4100) มีเนื้อที่ 1,089 ไร่ หรือ คิดเป็นร้อยละ 4.50 ของเนื้อที่ตำบล ปัจจุบันมีสภาพการใช้ที่ดินเป็นลักษณะของแหล่งน้ำตามธรรมชาติ เช่น ห้วยหนอง คลอง แม่น้ำ เป็นต้น

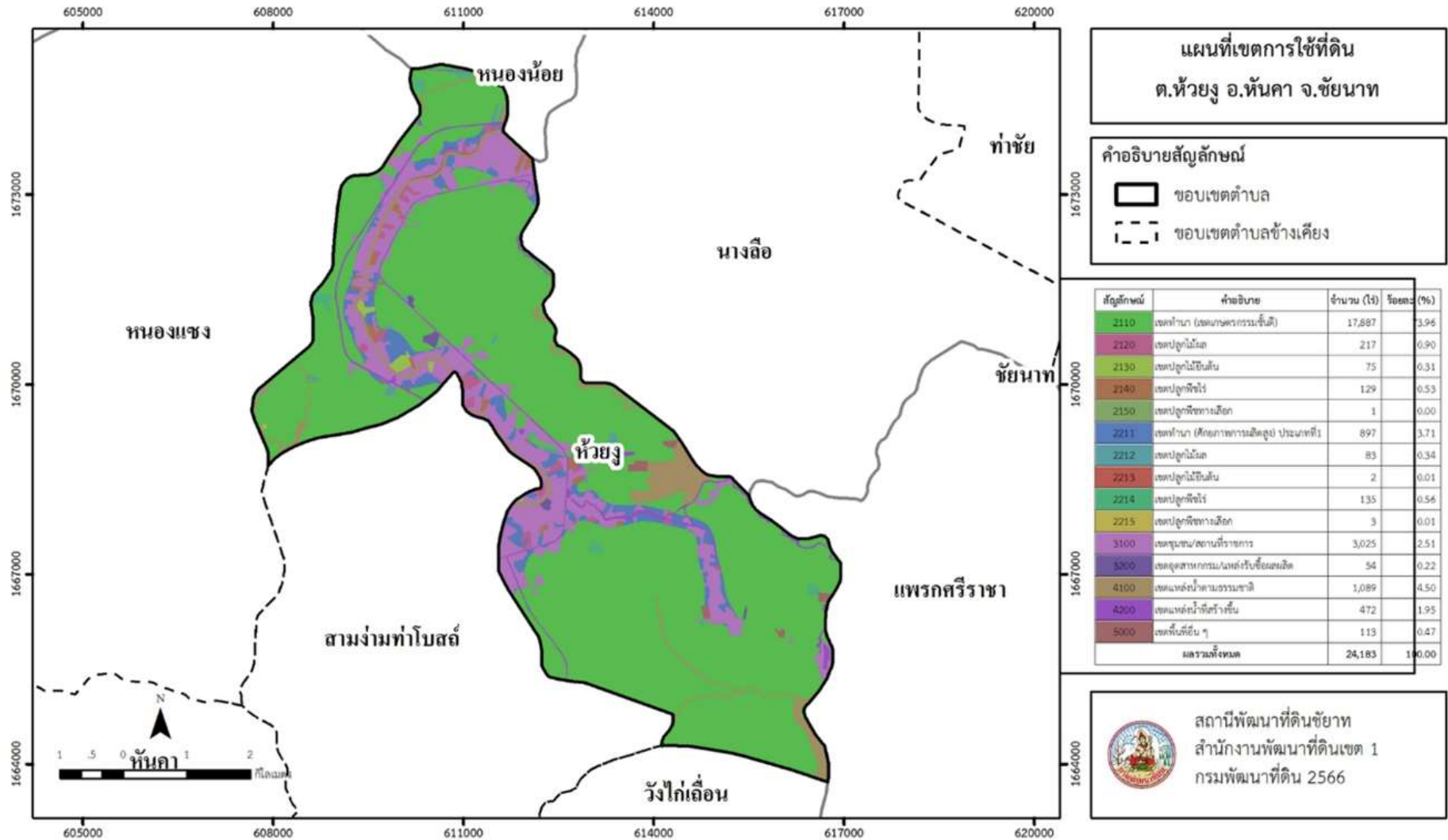
(2) เขตแหล่งน้ำที่สร้างขึ้น (สัญลักษณ์ 4200) มีเนื้อที่ 472 ไร่ หรือ คิดเป็นร้อยละ 1.95 ของเนื้อที่ตำบล ปัจจุบันมีสภาพการใช้ที่ดินเป็นแหล่งน้ำที่สร้างขึ้น เช่น คลองชลประทาน อ่างเก็บน้ำ เป็นต้น

6.2.4 เขตพื้นที่อื่น ๆ (สัญลักษณ์ 5000) มีเนื้อที่ 113 ไร่ หรือคิดเป็นร้อยละ 0.47 ของเนื้อที่ตำบล เป็นเขตที่มีลักษณะการใช้ที่ดินที่มีความเฉพาะ เช่น เหมืองแร่ ที่ทิ้งขยะ หาดทราย ไม้พุ่ม เป็นต้น

ตารางที่ 6-1 เขตการใช้ที่ดิน ตำบลห้วยงู อำเภอหันคา จังหวัดชัยนาท

| สัญลักษณ์ | คำอธิบาย | เนื้อที่ | |
|---|----------------------------------|---------------|---------------|
| | | ไร่ | ร้อยละ |
| 1. เขตเกษตรกรรม | | | |
| 1.1 เขตเกษตรกรรมชั้นดี | | | |
| 2110 | เขตทำนา | 17,887 | 73.96 |
| 2120 | เขตปลูกไม้ผล | 217 | 0.90 |
| 2130 | เขตปลูกไม้ยืนต้น | 75 | 0.31 |
| 2140 | เขตปลูกพืชไร่ | 129 | 0.53 |
| 2150 | เขตปลูกพืชทางเลือก | 1 | 0.00 |
| 1.2 เขตเกษตรกรรมที่มีศักยภาพการผลิตสูง (ประเภทที่1) | | | |
| 2211 | เขตทำนา | 897 | 3.71 |
| 2212 | เขตปลูกไม้ผล | 83 | 0.34 |
| 2213 | เขตปลูกไม้ยืนต้น | 2 | 0.01 |
| 2214 | เขตปลูกพืชไร่ | 135 | 0.56 |
| 2215 | เขตปลูกพืชทางเลือก | 3 | 0.01 |
| 2. เขตชุมชนและสิ่งปลูกสร้าง | | | |
| 3100 | เขตชุมชน/สถานที่ราชการ | 3,025 | 12.51 |
| 3200 | เขตอุตสาหกรรม/แหล่งรับซื้อผลผลิต | 54 | 0.22 |
| 3. เขตแหล่งน้ำ | | | |
| 4100 | เขตแหล่งน้ำตามธรรมชาติ | 1,089 | 4.50 |
| 4200 | เขตแหล่งน้ำที่สร้างขึ้น | 472 | 1.95 |
| 4. เขตพื้นที่อื่นๆ | | | |
| 5000 | เขตพื้นที่อื่นๆ | 113 | 0.47 |
| รวมทั้งหมด | | 24,183 | 100.00 |

หมายเหตุ : เนื้อที่คำนวณด้วยระบบสารสนเทศภูมิศาสตร์



รูปที่ 6-1 เขตการใช้ที่ดิน ตำบลห้วยงู อำเภอหันคา จังหวัดชัยนาท

บทที่ 7

การขับเคลื่อนแผนการใช้ที่ดิน

7.1 ขั้นตอนการดำเนินงาน

ภายหลังจากจัดทำแผนการใช้ที่ดินตำบลห้วยงู อำเภอหันคา จังหวัดชัยนาท แล้วจะต้องดำเนินการดังต่อไปนี้

7.1.1 จัดทำเป้าหมายการดำเนินงานและงบประมาณและกิจกรรมต่าง ๆ ที่จะดำเนินการในปีงบประมาณ 2567 ถึง 2571

7.1.2 นำแผนการใช้ที่ดินไปเสนอต่อองค์การบริหารส่วนตำบลห้วยงู เพื่อมีมติให้ความร่วมมือกับกรมพัฒนาที่ดินดำเนินการกิจกรรมต่างๆ ที่กำหนดไว้ในแผน และได้รับการ เชื่อมโยงสู่แผนพัฒนาตำบล

7.1.3 สถานีพัฒนาที่ดินชัยนาท เสนอเป้าหมายและงบประมาณให้รายงานมายังกรมพัฒนาที่ดิน

7.1.4 กรมพัฒนาที่ดินพิจารณาสนับสนุนงบประมาณกิจกรรมและโครงการตามเป้าหมายที่กำหนดในแผนการใช้ที่ดิน

7.1.5 สถานีพัฒนาที่ดินชัยนาท นำเสนอต่อที่ประชุมจังหวัด/อำเภอ เพื่อสร้างการรับรู้และประชาสัมพันธ์ให้หน่วยงานอื่น นำโครงการภายใต้หน่วยงานมาพัฒนาพื้นที่ตามแผนการใช้ที่ดินกำหนด

7.2 กิจกรรมของกรมพัฒนาที่ดินในเขตการใช้ที่ดินที่จะดำเนินการในปีงบประมาณ 2567

งบประมาณที่กำหนดไว้เป็นการประมาณเบื้องต้น อาจมีการเปลี่ยนแปลงตามที่ได้รับ การจัดสรร ให้ดำเนินการ (ตารางที่ 7-1)

เขตพื้นที่เกษตรกรรม

1) ดินขาดความอุดมสมบูรณ์/ดินต้น มีแผนงาน/โครงการปรับปรุงบำรุงดิน ดังนี้

- (1) การส่งเสริมการผลิตและการใช้สารอินทรีย์
- (2) การผลิต-จัดหาเมล็ดพันธุ์พืชปุ๋ยสด
- (3) การส่งเสริมการปรับปรุงบำรุงดินด้วยพืชปุ๋ยสด
- (4) การพัฒนากลุ่มเกษตรกรใช้สารอินทรีย์ลดการใช้สารเคมีทางการเกษตร
- (5) การรณรงค์ไถกลบตอซัง
- (6) การจัดหาปุ๋ยโดโลไมท์
- (7) การส่งเสริมการปรับปรุงบำรุงพื้นที่ดินกรด
- (8) การส่งเสริมตรวจวิเคราะห์ดินเพื่อนำมาซึ่งการปรับปรุงบำรุงดิน(หมอดินอาสา)

2) การชะล้างพังทลายของดิน มีแผนงาน/โครงการฟื้นฟูและป้องกันการชะล้างพังทลายของ

ดิน ดังนี้

- (1) การปลูกหญ้าแฝกเพื่อการอนุรักษ์ดินและน้ำ
- (2) การจัดระบบอนุรักษ์ดินและน้ำลุ่ม-ดอน

- 3) พื้นที่มีน้ำท่วมและแล้งซ้ำซาก มีแผนงาน/โครงการบริหารจัดการน้ำ ดังนี้
 - (1) การพัฒนาแหล่งน้ำขนาดเล็กเพื่อการอนุรักษ์ดินและน้ำ
 - (2) การบริหารจัดการน้ำที่ดี
 - (3) การก่อสร้างแหล่งกักเก็บน้ำพร้อมทั้งจัดทำระบบส่งน้ำ

7.3 กิจกรรมที่ขอการสนับสนุนจากส่วนราชการอื่น (ตารางที่ 7-2)

7.3.1 เขตพื้นที่เกษตรกรรม

1) เขตปลูกข้าว พืชไร่ เขตปลูกไม้ผล และเขตปลูกไม้ยืนต้น

- (1) ใช้ตลาดนำการผลิตในการเลือกชนิดพืชและหาตลาดรองรับ ทั้งในเขตที่เหมาะสมและในเขตที่ไม่เหมาะสมและต้องการปรับเปลี่ยนชนิดพืช (สำนักงานพาณิชย์จังหวัด/สำนักงานสหกรณ์จังหวัด)
- (2) การอบรมให้ความรู้การเข้าสู่กระบวนการรับรองมาตรฐานสินค้าเกษตรปลอดภัย (GAP) (กรมวิชาการเกษตร)
- (3) จัดอบรมถ่ายทอดความรู้การทำเกษตรผสมผสานตามแนวทางเศรษฐกิจ พอเพียง (กรมส่งเสริมการเกษตร)
- (4) จัดทำโครงการลดต้นทุนการผลิต เช่น ส่งเสริมการใช้ปุ๋ยตามค่าวิเคราะห์ดิน ส่งเสริมการใช้สารชีวภัณฑ์ ส่งเสริมบริหารจัดการวัชพืช ส่งเสริมลดการเผา ส่งเสริมการรวมกลุ่ม (กรมส่งเสริมการเกษตร องค์การบริหารส่วนท้องถิ่น ศูนย์วิจัยข้าวชัยนาท สำนักงานชลประทานจังหวัดชัยนาท กลุ่มเกษตรกรแปลงใหญ่ กลุ่มผู้ใช้น้ำ)

7.3.2 พื้นที่แหล่งน้ำ

สนับสนุนการพัฒนาเพื่อเพิ่มพื้นที่กักเก็บน้ำ และระบบส่งน้ำ (สำนักงานชลประทานจังหวัด)

7.4 ความต้องการของชุมชนและองค์กรปกครองส่วนท้องถิ่น

จากการดำเนินการจัดทำกระบวนการมีส่วนร่วมของประชาชนที่องค์การบริหารส่วนตำบล เมื่อ วันที่ 12 พฤษภาคม 2566 ได้มีความต้องการของประชาชนที่ต้องการให้ดำเนินการเกี่ยวกับแก้ปัญหา เรื่องต้นทุนการผลิตสูง ดินเสื่อมโทรมและฟื้นฟูความอุดมสมบูรณ์ของดิน การบริหารจัดการน้ำ การเผาเศษวัสดุเหลือใช้ในไร่นา การใช้สารเคมีเกินความจำเป็น ตลาดศูนย์กลางของชุมชน และการรวมกลุ่มของคนในชุมชน เพื่อตอบสนองต่อความต้องการของชุมชนและการแก้ไขปัญหาเชิงพื้นที่ของตำบลสามง่ามท่าโบสถ์ กรมพัฒนาที่ดิน ได้วิเคราะห์เบื้องต้น ดังต่อไปนี้

ปัญหาของตำบลห้วยงูในภาพรวมสรุปได้ว่า มีปัญหาสำคัญ 3 ประการ คือ (1) ปัญหาต้นทุนการผลิตสูง (2) ปัญหาดินเสื่อมโทรม (3) ขาดการบริหารจัดการน้ำ และมีปัญหารองลงมา คือ ปัญหาที่เกิดจากการเผา การใช้สารเคมีเกินความจำเป็น ขาดการรวมกลุ่มของคนในชุมชน ขาดตลาดศูนย์กลางของชุมชน ปัญหาดังกล่าวนี้ส่งผลกระทบต่อคุณภาพชีวิตของราษฎรในชุมชนโดยรวม

ในกรณีของปัญหาความเสื่อมโทรมของที่ดินนั้นจะรวมถึง (1)การชะล้างพังทลายของดิน (2)ดินขาดความอุดมสมบูรณ์ (3) การใช้สารเคมีเกินความจำเป็น (4) การเผา (5)ขาดความรู้การจัดการดิน

ตารางที่ 7-1 กิจกรรมของกรมพัฒนาที่ดินในเขตเกษตรกรรมที่จะดำเนินการในปีงบประมาณ 2567-2571

| เขตการใช้ที่ดิน (เกษตรกรรม) | แผนงาน/โครงการ | งบประมาณ (บาท) |
|---|---|----------------|
| <p>1.เขตเกษตรกรรม</p> <p>1.1 เขตเกษตรกรรมชั้นดี</p> <ul style="list-style-type: none"> - เขตพื้นที่ทำนา เนื้อที่ 17,887 ไร่ - เขตปลูกพืชไร่ เนื้อที่ 217 ไร่ - เขตปลูกไม้ผล เนื้อที่ 75 ไร่ - เขตปลูกไม้ยืนต้น เนื้อที่ 129 ไร่ | <p>1. การปรับปรุงบำรุงดิน</p> <ul style="list-style-type: none"> 1.1 การส่งเสริมการผลิตและการใช้สารอินทรีย์ 1.2 การผลิต-จัดหาเมล็ดพันธุ์พืชปุ๋ยสด 1.3 การส่งเสริมการปรับปรุงบำรุงดินด้วยพืชปุ๋ยสด 1.4 การพัฒนากลุ่มเกษตรกรใช้สารอินทรีย์ลดการใช้สารเคมีทางการเกษตร 1.5 การจัดตั้งธนาคารปุ๋ยอินทรีย์ | 3,600,000 |
| <p>1.2 เขตเกษตรกรรมที่มีศักยภาพการผลิตสูง (ประเภทที่1)</p> <ul style="list-style-type: none"> - เขตพื้นที่ทำนา เนื้อที่ 897 ไร่ - เขตปลูกพืชไร่ เนื้อที่ 135 ไร่ - เขตปลูกไม้ผล เนื้อที่ 83 ไร่ - เขตปลูกไม้ยืนต้น เนื้อที่ 2 ไร่ - เขตปลูกพืชทางเลือก 3 ไร่ | <ul style="list-style-type: none"> 1.6 การจัดหาปุ๋ยโดโลไมท์ 1.7 การส่งเสริมการปรับปรุงบำรุงพื้นที่ดินกรด 1.8 โครงการส่งเสริมการไถกลบและผลิตปุ๋ยอินทรีย์เพื่อลดการปล่อยก๊าซเรือนกระจก 1.9 ส่งเสริมเกษตรกรผู้ผลิตเกษตรอินทรีย์ด้วยระบบการรับรองแบบมีส่วนร่วม <p>2. การบริหารจัดการน้ำ</p> <ul style="list-style-type: none"> 2.1 การพัฒนาแหล่งน้ำขนาดเล็กเพื่อการอนุรักษ์ดินและน้ำ 2.2 การก่อสร้างระบบส่งน้ำ (งานขุดลอกและงานวางระบบส่งน้ำ) <p>3. การฟื้นฟูและป้องกันการชะล้างพังทลายของดิน</p> <ul style="list-style-type: none"> 3.1 การปลูกหญ้าแฝกเพื่อการอนุรักษ์ดินและน้ำ | 612,000 |

ตารางที่ 7-2 สรุปกิจกรรมที่ขอรับการสนับสนุนจากส่วนราชการอื่นในเขตการใช้ที่ดิน

| เขตการใช้ที่ดิน | กิจกรรมที่ขอการสนับสนุนจากส่วนราชการอื่น |
|--|---|
| <p>1.เขตเกษตรกรรม</p> <p>1.1 เขตเกษตรกรรมขั้นดี</p> <ul style="list-style-type: none"> - เขตพื้นที่ทำนา เนื้อที่ 17,887 ไร่ - เขตปลูกพืชไร่ เนื้อที่ 217 ไร่ - เขตปลูกไม้ผล เนื้อที่ 75 ไร่ - เขตปลูกไม้ยืนต้น เนื้อที่ 129 ไร่ <p>1.2 เขตเกษตรกรรมที่มีศักยภาพการผลิตสูง(ประเภทที่1)</p> <ul style="list-style-type: none"> - เขตพื้นที่ทำนา เนื้อที่ 897 ไร่ - เขตปลูกพืชไร่ เนื้อที่ 135 ไร่ - เขตปลูกไม้ผล เนื้อที่ 83 ไร่ - เขตปลูกไม้ยืนต้น เนื้อที่ 2 ไร่ - เขตปลูกพืชทางเลือก 3 ไร่ | <p>การแก้ปัญหาดินเสื่อมโทรม พื้นฟูความอุดมสมบูรณ์ของดิน และเพิ่มศักยภาพการผลิต</p> <ol style="list-style-type: none"> 1) โครงการส่งเสริมและพัฒนาสหกรณ์/กลุ่มเกษตรกรให้มีความเข้มแข็งตามศักยภาพ (สนง.สหกรณ์จังหวัด) 2) โครงการเกษตรอินทรีย์(ศูนย์วิจัยพืชไร่จังหวัด) 3) โครงการศูนย์เรียนรู้การเพิ่มประสิทธิภาพการผลิตภาคเกษตร (ศูนย์วิจัยพืชไร่จังหวัด) 4) โครงการวิจัยและพัฒนาเทคโนโลยีและนวัตกรรม (ศูนย์วิจัยพืชไร่จังหวัด) 5) โครงการการบริหารความหลากหลายชีวภาพ (ศูนย์วิจัยพืชไร่จังหวัด) 6) โครงการพัฒนาเกษตรกรปราดเปรื่อง (Smart Farmer) 7) โครงการส่งเสริมเกษตรกรทฤษฎีใหม่ในเขตปฏิรูปที่ดิน (สนง.การปฏิรูปที่ดินจังหวัด) 8) โครงการสร้างและพัฒนาเกษตรกรรุ่นใหม่ (สนง.การปฏิรูปที่ดินจังหวัด) 9) โครงการพัฒนาเกษตรกรรมยั่งยืน (สนง.การปฏิรูปที่ดินจังหวัด) 10) โครงการพัฒนารูทกิจชุมชนในเขตปฏิรูปที่ดิน (สนง.การปฏิรูปที่ดินจังหวัด) 11) โครงการส่งเสริมเกษตรกรทฤษฎีใหม่ (สนง.การปฏิรูปที่ดินจังหวัด) <p>การปรับรูปที่ดินและเปลี่ยนกิจกรรมการผลิต</p> <ol style="list-style-type: none"> 1) โครงการพัฒนาเครือข่ายงานส่งเสริมการเกษตร (สนง.เกษตรจังหวัด) 2) โครงการเสริมสร้างและพัฒนาศักยภาพองค์กรเกษตรกร (สนง.เกษตรจังหวัด) 3) โครงการขับเคลื่อนการดำเนินงานส่งเสริมและพัฒนาวิสาหกิจชุมชน (สนง.เกษตรจังหวัด) 4) โครงการส่งเสริมเกษตรกรรมทางเลือก (สนง.เกษตรจังหวัด) 5) โครงการส่งเสริมการใช้เครื่องจักรกลทางการเกษตร (สนง.เกษตรจังหวัด) 6) โครงการส่งเสริมเกษตรผสมผสาน (สนง.เกษตรจังหวัด) 7) โครงการขับเคลื่อนเศรษฐกิจพอเพียงในสหกรณ์และกลุ่มเกษตรกร (สนง.เกษตรจังหวัด) 8) โครงการพัฒนาตลาดสินค้าเกษตร (สนง.เกษตรจังหวัด) 9) โครงการธนาคารสินค้าเกษตร (สนง.เกษตรจังหวัด) 10)โครงการศักยภาพการดำเนินธุรกิจของสหกรณ์การเกษตรและกลุ่มเกษตรกร (สนง.เกษตรจังหวัด) |

ตารางที่ 7-2 สรุปกิจกรรมที่ขอรับการสนับสนุนจากส่วนราชการอื่นในเขตการใช้ที่ดิน

| เขตการใช้ที่ดิน | กิจกรรมที่ขอการสนับสนุนจากส่วนราชการอื่น |
|---------------------------------------|---|
| | 11) โครงการผลิตพันธุ์พืชและปัจจัยการผลิต (สนง.เกษตรจังหวัด) 12) โครงการระบบส่งเสริมการเกษตรแบบแปลงใหญ่ 16) โครงการบริหารจัดการพื้นที่เกษตรกรรม 17) โครงการผลิตและสนับสนุนหัวเชื้อจุลินทรีย์ควบคุมศัตรูพืช (ศูนย์ส่งเสริมเทคโนโลยีการเกษตรด้าน อารักขาพืชจังหวัด) 18) โครงการสนับสนุนการผลิตจุลินทรีย์ควบคุมศัตรูพืชทดแทนการใช้สารเคมี 19) โครงการจัดตั้งศูนย์เรียนรู้เศรษฐกิจพอเพียงชุมชน (อบต.) |
| 2. พื้นที่แหล่งน้ำ เนื้อที่ 1,561 ไร่ | 1) โครงการศึกษาความเป็นไปได้ในการพัฒนาแหล่งน้ำชลประทาน (กรมชลประทาน) 2) โครงการพัฒนาระบบชลประทานด้วยนวัตกรรม (กรมชลประทาน) 3) โครงการเพิ่มประสิทธิภาพการกักเก็บน้ำ (กรมชลประทาน) 4) โครงการพัฒนาโครงการชลประทานเดิม (กรมชลประทาน) 5) โครงการเพิ่มประสิทธิภาพการส่งและระบายน้ำ (กรมชลประทาน) 6) โครงการจัดรูปที่ดินและจัดระบบน้ำในพื้นที่ชลประทานเดิม (กรมชลประทาน) |

ตารางที่ 7-3 เป้าหมายการดำเนินงานและงบประมาณ ตำบลห้วยงู อำเภอหันคา จังหวัดชัยนาทแผน 5 ปี (พ.ศ. 2567-2571)

| เขตการใช้ที่ดิน | งาน/โครงการ/กิจกรรม | หน่วย นับ | เป้าหมาย | | | | | รวม | งบประมาณ (บาท) | | | | | รวม | หน่วยงาน รับผิดชอบ |
|---|---|--------------|----------|---------|---------|---------|---------|-----------|----------------|---------|---------|---------|---------|-----------|-----------------------|
| | | | 2567 | 2568 | 2569 | 2570 | 2571 | | 2567 | 2568 | 2569 | 2570 | 2571 | | |
| เขตเกษตรกรรม | 1.ปรับปรุงบำรุงดิน | | | | | | | | | | | | | | |
| | ส่งเสริมการใช้สารอินทรีย์ลดการใช้สารเคมีทาง การเกษตร | ไร่ | 1,200 | 1,200 | 1,200 | 1,200 | 1,200 | 60,000 | 78,000 | 78,000 | 78,000 | 78,000 | 78,000 | 390,000 | พด. |
| | การผลิต-จัดหาเมล็ดพันธุ์พืชปุ๋ยสด | ตัน | 3 | 3 | 3 | 3 | 3 | 15 | 99,000 | 99,000 | 99,000 | 99,000 | 99,000 | 495,000 | พด. |
| | การส่งเสริมการปรับปรุงบำรุงดินด้วยพืชปุ๋ยสด | ไร่ | 600 | 400 | 400 | 400 | 400 | 2,000 | 6,000 | 6,000 | 6,000 | 6,000 | 6,000 | 30,000 | พด. |
| | การจัดหาปุ๋ยอินทรีย์ | ไร่ | 200 | 200 | 200 | 200 | 200 | 1,000 | 170,000 | 170,000 | 170,000 | 170,000 | 170,000 | 850,000 | พด. |
| | การส่งเสริมการปรับปรุงพื้นที่ดินกรด | ไร่ | 200 | 200 | 200 | 200 | 200 | 1,000 | 3,000 | 3,000 | 3,000 | 3,000 | 3,000 | 15,000 | พด. |
| | โครงการส่งเสริมการไถกลบและผลิตปุ๋ยอินทรีย์เพื่อลดการปล่อยก๊าซเรือนกระจก | ไร่ | 500 | 500 | 500 | 500 | 500 | 2,500 | 250,000 | 250,000 | 250,000 | 250,000 | 250,000 | 1,000,000 | พด. |
| | ส่งเสริมเกษตรกรผู้ผลิตเกษตรกรอินทรีย์ด้วยระบบการรับรองแบบมีส่วนร่วม | ไร่ | 10 | 10 | 10 | 10 | 10 | 50 | 50,000 | 50,000 | 50,000 | 50,000 | 50,000 | 250,000 | พด. |
| | สารเร่ง พด.6 จุลินทรีย์ผลิตสารบำบัดน้ำเสีย | ไร่ | 120 | 120 | 120 | 120 | 120 | 600 | 31,200 | 31,200 | 31,200 | 31,200 | 31,200 | 156,000 | พด. |
| | การส่งเสริมการปรับปรุงพื้นที่ดินกรด | ตัน | 20 | 20 | 20 | 20 | 20 | 100 | 34,000 | 34,000 | 34,000 | 34,000 | 34,000 | 170,000 | พด. |
| ส่งเสริมเกษตรกรผู้ผลิตเกษตรกรอินทรีย์ด้วยระบบการรับรองแบบมีส่วนร่วม | ไร่ | 200 | 200 | 200 | 200 | 200 | 1,000 | 3,000 | 3,000 | 3,000 | 3,000 | 3,000 | 15,000 | พด. | |
| เขตแหล่งน้ำ | การปลูกแฝกเพื่อการอนุรักษ์ดินและน้ำ | กล้า | 300,000 | 300,000 | 300,000 | 300,000 | 300,000 | 1,500,000 | 360,000 | 360,000 | 360,000 | 360,000 | 360,000 | 1,800,000 | พด. |

เอกสารอ้างอิง

กรมทรัพยากรน้ำบาดาล. 2566. ปริมาณน้ำและจำนวนบ่อน้ำบาดาล ปี 2565. แหล่งที่มา:

<http://app.dgr.go.th/newpasutara/xml/search.php>, 26 พฤษภาคม 2566.

กรมอุตุนิยมวิทยา. 2566. ปริมาณน้ำฝนเฉลี่ยคาบ 30 ปี (พ.ศ. 2536-2565). กรมอุตุนิยมวิทยากระทรวง
ดิจิทัลเพื่อเศรษฐกิจและสังคม, กรุงเทพฯ.

สำนักเทคโนโลยีการสำรวจและทำแผนที่. 2566. แผนที่ขอบเขตตำบล ปี 2564 (ไฟล์ข้อมูล). กรมพัฒนาที่ดิน
กระทรวงเกษตรและสหกรณ์, กรุงเทพฯ.

กองสำรวจดินและวิจัยทรัพยากรดิน. 2566. แผนที่ทรัพยากรดิน (ไฟล์ข้อมูล). กรมพัฒนาที่ดิน กระทรวง
เกษตรและสหกรณ์, กรุงเทพฯ.

กองนโยบายและแผนการใช้ที่ดิน. 2566. แผนที่สภาพการใช้ที่ดิน ปี 2566 (ไฟล์ข้อมูล). กรมพัฒนาที่ดิน
กระทรวงเกษตรและสหกรณ์, กรุงเทพฯ.

บัณฑิต ต้นศิริ และ คำรณ ไทรฟัก. 2542. คู่มือการประเมินคุณภาพที่ดิน. กองวางแผนการใช้ที่ดิน
กรมพัฒนาที่ดิน.

(บทที่ 2.6 สภาพเศรษฐกิจและสังคม)

กรมการพัฒนาชุมชน. 2566. ข้อมูลความจำเป็นพื้นฐาน (จปฐ.)รายจังหวัด รายอำเภอ และรายตำบล
ปี 2565. แหล่งที่มา :<https://ebmn.cdd.go.th/>. 1 มิถุนายน 2566.

กรมส่งเสริมการเกษตร. 2566. จำนวนครัวเรือนเกษตรกรที่ขึ้นทะเบียนเกษตรกร จำแนกรายจังหวัด รายอำเภอ
และรายตำบล (ณ เดือนมกราคม พ.ศ. 2566). แหล่งที่มา : <http://mvos2.gistda.or.th/>. 15 พฤษภาคม 2566

สำนักบริหารการทะเบียน กรมการปกครอง. 2566. รายงานสถิติจำนวนประชากรและบ้าน รายจังหวัด
รายอำเภอ และรายตำบล (ณ เดือนธันวาคม พ.ศ. 2565).แหล่งที่มา:

<https://stat.bora.dopa.go.th/stat/statnew/statyear/#/TableTemplate/Area/statpop.1> พฤษภาคม 2566.

ที่ปรึกษา

1. นางนงนุช ศรีพุ่ม ผู้อำนวยการสำนักงานพัฒนาที่ดินเขต 1
2. นางมัทธนา ชัยวันทนา ผู้เชี่ยวชาญด้านการวางระบบ สำนักงานพัฒนาที่ดินเขต 1
3. นางสาวรัตติยา โตจีน ผู้อำนวยการสถานีพัฒนาที่ดินชัยนาท
4. กลุ่มวางแผนการใช้ที่ดิน สำนักงานพัฒนาที่ดินเขต 1
5. กลุ่มวิชาการเพื่อการพัฒนาที่ดิน สำนักงานพัฒนาที่ดินเขต 1
6. กองนโยบายและแผนการใช้ที่ดิน กรมพัฒนาที่ดิน

ผู้ดำเนินการ

1. นางจรรุวรรณ มีสม นักวิชาการเกษตรชำนาญการ
2. นางสาววิจิตรา มงคล นักวิชาการเกษตร
3. นายอธิวัฒน์ สุริวงษ์ เจ้าหน้าที่แผนที่ภาพถ่าย

ติดต่อเรา :

สถานีพัฒนาที่ดินชัยนาท

เลขที่ 83 หมู่ที่ 1 ตำบลหนองมะโมง

อำเภอหนองมะโมง จังหวัดชัยนาท

โทรศัพท์/โทรสาร.056-466978, 056-466979

E-MAIL : CNT01@LDD.GO.TH

กรมพัฒนาที่ดิน

LAND DEVELOPMENT DEPARTMENT

กระทรวงเกษตรและสหกรณ์

2003/61 ถนนพหลโยธิน แขวงลาดยาว

เขตจตุจักร กรุงเทพฯ 10900

CALL CENTER 1760